

VARUN WIDE TIRE E-BIKE SERIES

USER

MANUAL

STATES: EU

Note: Please read through the user manual before using the bicycle for the first time.

HOW TO GET WARRANTY



Register your branded product warranty through the methods below with your [order number](#) to ensure uninterrupted coverage. Once registered, support will be accessible not only through Amazon but also via [multiple dedicated channels](#), ensuring [faster](#) assistance.



During the warranty period, you will enjoy [priority service](#).



SMS Numbers: + 44 7749 895645



WhatsApp Numbers: + 44 7749 895645
WhatsApp Link: <https://wa.me/447749895645>



Email Service: support@varunebike.com

HOW TO INSTALL AN E-BIKE



Please access the installation video via the following methods:

Option 1: Scan the QR code below with your camera.



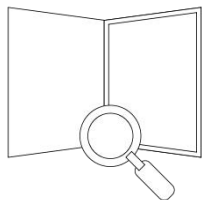
Scan me

Option 2: Enter the link below to get the video.



Installation video link: <https://bit.ly/4gAr7O3>

1. Scan the QR code to visit our YouTube homepage
2. Search for your bike model in the search bar (you can find your bike model in your platform order)
3. Access the installation video for your bike model and follow the instructions provided
4. If you cannot locate the installation video link or are unsure about the model you purchased, please contact our customer service team at any time. We will provide you with detailed assistance.



OPERATOR'S MANUAL

TABLE OF CONTENTS

RETURN POLICY	01
VARUN MESSAGE	02
01. WARM TIPS	03
02. ALL MODELS OF VARUN CITY E-BIKES	04
03. PACKING LIST	05
04. SCHEMATIC STRUCTURE AND PARAMETERS OF E-BIKE	06
05. PARAMETERS	07
06. CHARACTERISTICS	09
07. INSTALLATION	09
08. INSTRUCTIONS FOR USE	13
09. ADJUSTMENT AND USE OF BRAKE	15
10. CHARGING: GUIDELINES FOR SAFE HANDLING	15
11. ERROR CODES	16
12. PRODUCT TROUBLESHOOTING AND METHODS	16
13. PRODUCT PRECAUTIONS	17
14. PRODUCT MAINTENANCE INSTRUCTIONS	18
15. WARRANTY STATEMENT	22
16. FAQ	22
17. AFTER-SALES SERVICES	23

RETURN POLICY

General Guidelines

1.IMPORTANT: Please contact VARUN customer service before returning your e-bike, do not return your e-bike without prior consultation. Otherwise the parcel will be refused and any costs incurred will be borne by the buyer.

– Quality-related returns (damage/wrong items): If the return is due to quality, damage and wrong items (corresponding pictures or videos must be provided), VARUN will cover the return shipping cost and provide a prepaid return label.

– Non-quality returns (buyer's discretion): If the return is not related to quality, damage or incorrect items but only due to the buyer's personal and last-minute discretion, the buyer will be responsible for the return shipping costs.

2.Condition Requirements:

– Returned equipment must be in like-new condition, including all original packaging, accessories and documentation. Any missing components may be deducted from the refund. Any shipping damage during the return process may be deducted from the refund.

3.Refund Process:

– Refunds will be issued within an average of 1 week after we have received, inspected and processed the returned item. Your refund will be returned to your original method of payment.

PLEASE NOTE

– If there is a quality issue, buyer must provide product pictures or videos to VARUN in advance. If no picture or video is sent to VARUN in advance, VARUN will partially deduct the payment according to the damage degree of the returned product received;

– Warranty can only be claimed at your dealer or VARUN customer service.

Important! To protect your after-sales rights, please retain the bicycle carton and packaging materials after unboxing your bicycle! This is essential for future after-sales service. Discarding the carton will significantly hinder bicycle transportation.

VARUN MESSAGE

Dear friends, thank you for choosing VARUN among many e-bike brands:

VARUN Electric Bike is committed to providing people with a safer, more comfortable and environmentally friendly way of traveling, paying great attention to functionality, design, quality and customer experience. We strive to sell our best quality products at the most competitive prices while providing you with the best service. You will not be disappointed when you choose VARUN.

When you receive your VARUN e-bike, you are welcome to send your order number + bike serial number (frame head tube location) to our support center at ***support@varunebike.com*** and we will activate the one year warranty for you.

We also expect you to tell us your experience and suggestions after riding without reservation, we will continue to improve our e-bikes to bring more customers a pleasant riding experience.

| 01. WARM TIPS

This manual contains important information about safety performance and service. Before using the product, please read the following warnings.

1.1 For riding safety, please carefully read the Product Manual before riding and check whether the parts are intact. For any problems, please contact us timely: **support@varunebike.com** Always wear a helmet.

1.2 Wear the helmet when riding the electric bike.

1.3 Please keep both keys properly.

1.4 Make sure your e-bike has a full battery before you ride it.

1.5 Always respect pedestrians.

1.6 Do not ride in humid condition. Electric bike may slip off your feet and cause injury. Humid environment may cause electronic device damage and warranty failure.

1.7 Please always observe the local laws and regulations on electric bicycles.

1.8 Do not disassemble the parts; if necessary, please contact us for purchasing standard parts.

1.9 Avoid exposure to sunlight or rain for a long period, and avoid storing our electric bicycle at a hot place or a place with corrosive gas to prevent damage to electroplated parts and painted surfaces.

1.10 To obtain the best endurance mileage, follow the following instructions:

Please use the pedal assist mode.

- Do not brake frequently under the premise of ensuring safety.

- Do not brake frequently under the premise of ensuring safety.
- Do not overload.
- Before riding, please check the tire pressure; the tires shall have enough pressure, generally 20PSI (140Kpa 1.4BAR)

1.11 E-bikes are a risky mode of transportation, so be sure to follow the rules of the road. In the event of an emergency such as riding too fast, brake the rear wheel first and then the front wheel. If you brake the front wheel suddenly, there is a danger of falling over, so please ride carefully.

1.12 Before riding this electric bike, please carefully check the state of the body. You shall be responsible for any consequences caused by your improper operation or use.

1.13 Each bike has its own frame number, located in the head tube position of the frame. When you receive this e-bike, please record and save the frame number, frame number. We have no record.

1.14 Please comply with local laws and regulations. If the use of the speed regulating handle (or called rotary handle and accelerator) is not allowed according to local laws, do not install and use the speed regulating handle on VARUN products; otherwise, you shall bear all the consequences, and VARUN shall not assume any responsibility.

1.15 Before your first ride, check that all parts/screws of your e-bike are tightened or locked (wheel clamps, saddle clamps, etc.).



02. ALL MODELS OF VARUN FATTENING E-BIKES

M26-2 PRO Orange



M26-2 PRO Black



M26-2 PLUS Orange



M26-2 PLUS Black



S26-1 White



S26-1 Black



S20-1 Black



S20-1 Grey



S20-2 Black



S20-2 Orange



S20-2 White



M20-1 Orange



M20-1 Black



M20-2 White

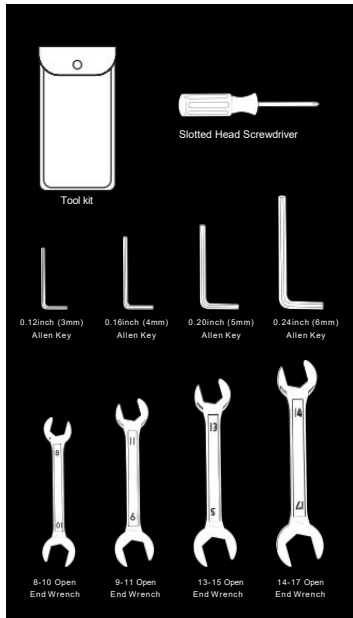


M20-2 Black



03. PACKING LIST

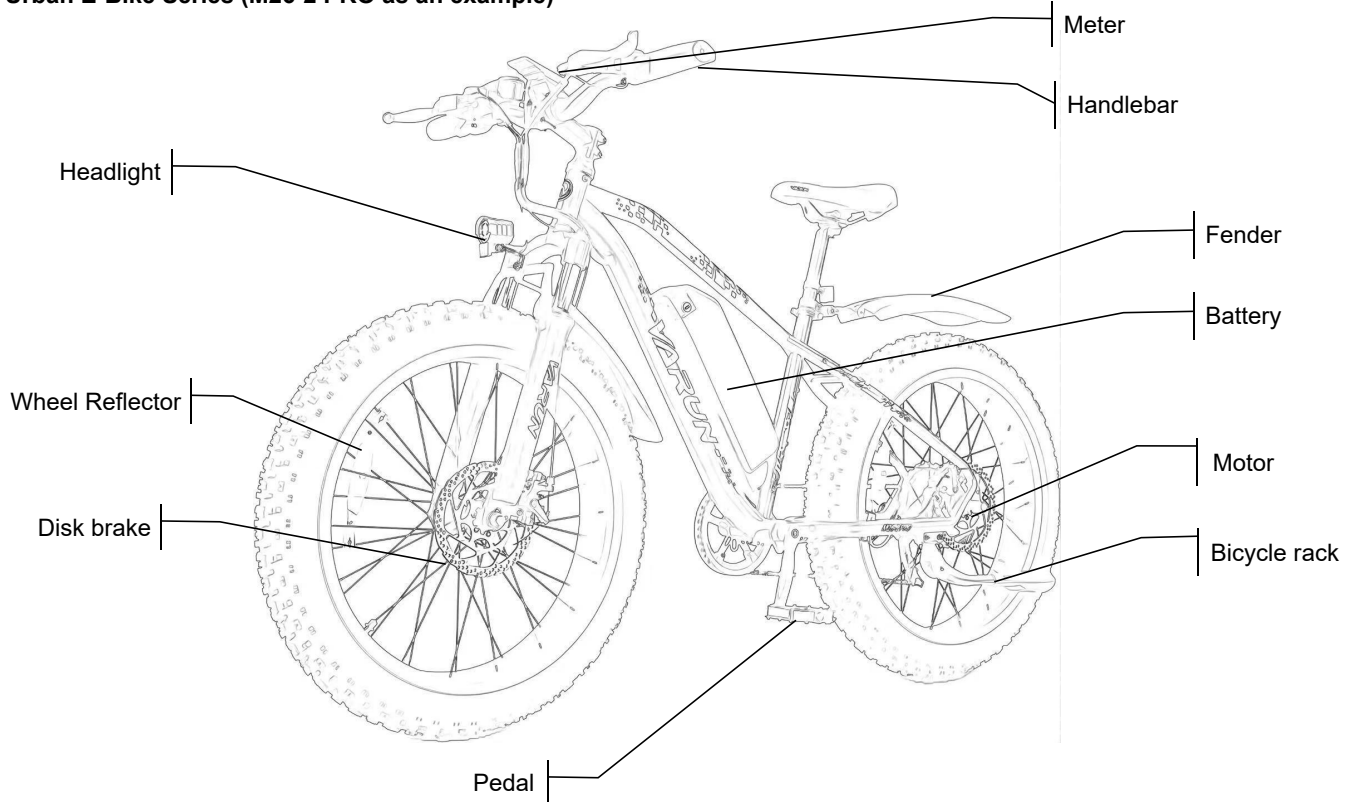
Please carefully inspect the contents of the package and contact VARUN customer service support if anything is missing or damaged.



1x Electric Bicycle (80% assembled)	1x Front Wheel	1x Charger
1x Saddle	1x Toolkit	2x Pedals
2x Keys	1x Reflector/Tail Light	1x Instruction Manual

| 04. SCHEMATIC STRUCTURE AND PARAMETERS OF E-BIKE

4.1 Urban E-Bike Series (M26-2 PRO as an example)



05. PARAMETERS

Please confirm the product model and find corresponding parameters.

Performance Indicators	Items	S20-1	S20-2	S26-1	M26-2 PRO	M26-2 PLUS	M20-1	M20-2
Basic parameters	Dimensions	173*61*126CM	173*61*126CM	196*66*113CM	191*69*105CM	191*69*105CM	138*54*118CM	138*54*118CM
	Wheel dimension	20"	20"	26"	26"	26"	20"	20"
	Frame material	Aluminum	Aluminum	Aluminum	Iron	Iron	Iron	Iron
	Load capacity	150KG	150KG	150KG	150KG	150KG	150KG	150KG
	E-bike weight	29KG	30KG	35KG	36KG	39KG	32.5KG	33KG
Performance Parameters	Max. speed	19.8mph	19.8mph	19.8mph	19.8mph	19.8mph	19.8mph	19.8mph
	Max. gradient	9-10°	9-10°	9-10°	9-10°	9-10°	9-10°	9-10°
	Front derailleur	Single speed	Single speed	Single speed	Single speed	Single speed	Single speed	Single speed
	Rear derailleur	7-Speed	7-Speed	7-Speed	7-Speed	7-Speed	7-Speed	7-Speed
	Working temperature	-20°C ~45°C	-20°C ~45°C	-20°C ~45°C	-20°C ~45°C	-20°C ~45°C	-20°C ~45°C	-20°C ~45°C
Battery parameters	Rated voltage	48V	48V	48V	48V	48V	48V	48V
	Battery capacity	13AH	13AH	18AH	13AH	18AH	13AH	13AH

Performance Indicators	Items	S20-1	S20-2	S26-1	M26-2 PRO	M26-2 PLUS	M20-1	M20-2
Motor parameters	Rated power of motor	500W	500W	750W	500W	500W	500W	500W
	Motor type	Brushless hub motor	Brushless hub motor	Brushless hub motor	Brushless hub motor	Brushless hub motor	Brushless hub motor	Brushless hub motor
Charger parameters	Input voltage	100-240V	100-240V	100-240V	100-240V	100-240V	100-240V	100-240V
	Input current	≤2.8A	≤2.8A	≤2.8A	≤2.8A	≤2.8A	≤2.8A	≤2.8A
	Output voltage	54.6V	54.6V	54.6V	54.6V	54.6V	54.6V	54.6V
	Output current	2A	2A	2A	2A	2A	2A	2A
Other parameters	Charging time	4-6H	4-6H	4-6H	4-6H	4-6H	4-6H	4-6H
	Instrument	LCD instrument	LCD instrument	LCD instrument	LCD instrument	LCD instrument	LCD instrument	LCD instrument
	Brake	Disc brake	Disc brake	Disc brake	Disc brake	Disc brake	Disc brake	Disc brake
	Anti-vibration mounting	Spring shock absorber	Spring shock absorber	Spring shock absorber	Spring shock absorber	Spring shock absorber	Spring shock absorber	Spring shock absorber
	Car light	Front and rear lamps	Front and rear lamps	Front and rear lamps	Front and rear lamps	Front and rear lamps	Front and rear lamps	Front and rear lamps
	Package weight	36.5KG	36.7KG	41.1KG	41KG	44KG	36.5KG	37KG
	Battery lock	Yes (2 keys)	Yes (2 keys)	Yes (2 keys)	Yes (2 keys)	Yes (2 keys)	Yes (2 keys)	Yes (2 keys)

4.1 Warm Tip

- Weight less than 120kg comprehensive riding experience feel better.
- Speed and range vary depending on road conditions, weather, rider weight etc.

06. CHARACTERISTICS

- 6.1 Three-dimensional body structure is designed according to ergonomics, mechanics of materials and aesthetics, contributing to the best riding effect.
- 6.2 Light and stylish appearance and excellent part material safeguard riding and facilitate riding operation.
- 6.3 For riding safety, the electric safety system will cut off power automatically when braking.
- 6.4 The bicycle is designed according to EU laws (rated speed: 25KM/H), safeguarding riding.
- 6.5 The bicycle complies with the local laws and regulations and can be thus used safely.
- 6.6 The bicycle is equipped with a mechanical bell. While riding the bicycle, the sound of bell and motor does not exceed the A-weighted emission sound pressure level requirement of 70dB(A) at workplace.

07. INSTALLATION

When you receive the product, please check the list of accessories carefully, please pay attention to safety when installing, and follow the following steps to assemble the vehicle. For your safety, please wear protective gloves before installation.

Note: The installation steps will be slightly different depending on the product model, the specific in kind shall prevail, please find the corresponding installation steps according to the product model you purchased.

For your safety, please wear protective gloves before installation.

Improper assembly may cause risks of loss of control, bumping or falling. Please apply proper force when assembling the bicycle. Too tight or too loose tightening may cause damage or failure of the electric bicycle. Special Note: Do not assemble or repair the bicycle without powering it off.

Any use of unauthorized parts, wrong installation may result in damage to electric bicycle or even personal injury. Do not attempt to ride an electric bicycle that is not properly installed.

Do not disassemble or modify the bicycle at will. Otherwise, it may cause permanent damage to the bicycle and personal injury.

7.1 Installation Of Handlebars

7.1.1 Suitable For M26-2 PRO/M26-2 PLUS/S26-1 Model.

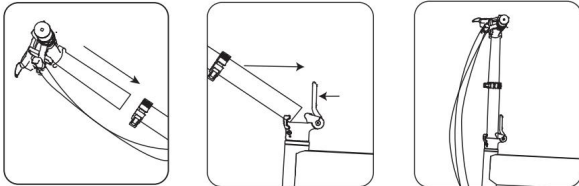
- Turn the handlebar cross tube 180 degrees so it faces forward and tighten the 2 bolts with a No.2 (M4 wrench) tool to secure the handlebar in place.



7.1.2 Suitable For S20-1/S20-2 Model.

- Insert the upper part of the handle riser into the lower part, locking the retaining structure in the middle of the handle riser.
- Stand the riser vertically and lock the folders at the bottom of the riser.
- Make sure the handlebar structure is secured and the handlebars are not wobbly.

Note: When adjusting the height of the handle riser, do not exceed the limit line!

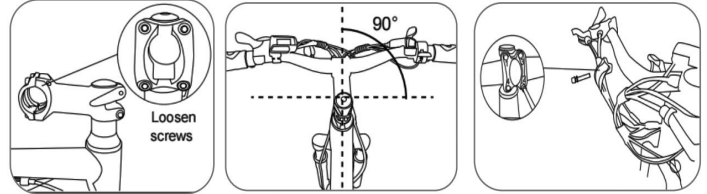


7.2 Adjust The Handlebar Angle

7.2.1 Suitable For M26-2 PRO/M26-2 PLUS/S26-1 Model.

- Use a No.2 (M4 wrench) tool to unscrew the 4 bolts from the stem cover and rotate the handlebars so they are perpendicular to the bike frame; tighten the stem cover against the handlebars and

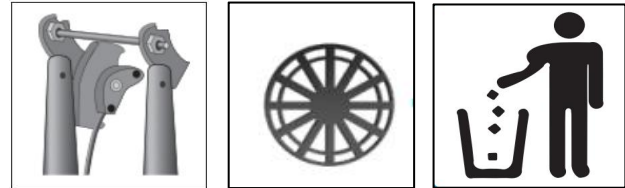
install the 4 bolts back into the stem; tighten the screws again using a No.2 (M4 wrench) tool.



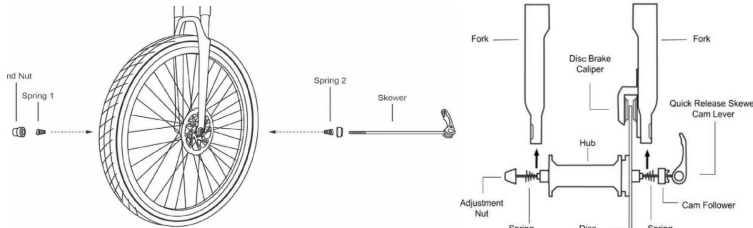
7.3 Installation Of Front Wheel

7.3.1 If the front wheel axle of your Ebike is hollow, please install the front wheel according to the following instructions.

- Use a No.8 (M17 wrench) tool to loosen the fork retaining bar and remove it (this accessory is to prevent the fork from deforming during delivery).

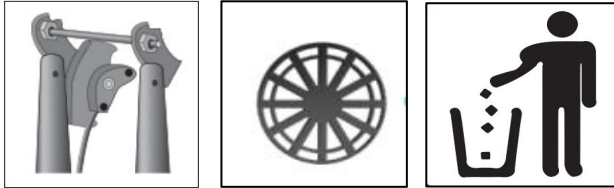


- Insert the front wheel in between the front fork on the bike. Be sure the fork is resting on the outside of the axle.
- Align the disk between the brake caliper as shown in Figure.
- Insert the skewer into the wheel axle as seen shown. Keep the spring, cam follower, and lever on the LEFT side, nearest the disk brake. Keep the adjustment nut and spring on the RIGHT side.
- Screw the skewer into the end nut until almost tight. Lift the lever up until parallel with the front fork. You should feel the axle tighten into the front forks. Your front wheel is now installed.

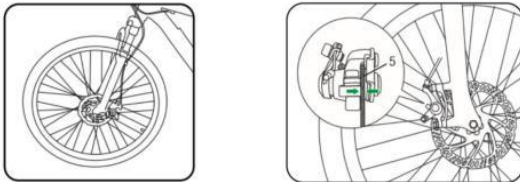


7.3.2 If your Ebike front wheel axle is solid, please follow the steps below to install the front wheel.

- Use a No.8 (M17 wrench) tool to loosen the fork retaining bar and remove it (this accessory is to prevent the fork from deforming during delivery).



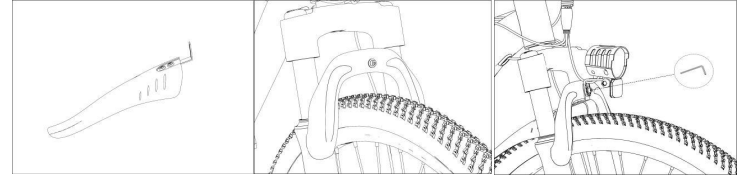
- Place the front wheel into the forks, make sure the fork hangers are secured to the axle and make sure the disc is placed in the middle of the brake, tighten the flange nuts on both sides using a No.7 (M15 wrench) tool.



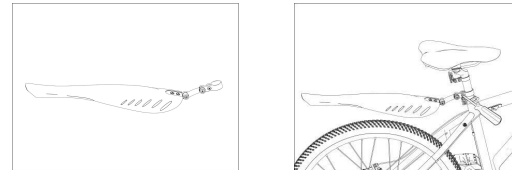
7.4 Installation Of Fenders

7.4.1 Suitable For M26-2 PRO/M26-2 PLUS/S26-1 Model.

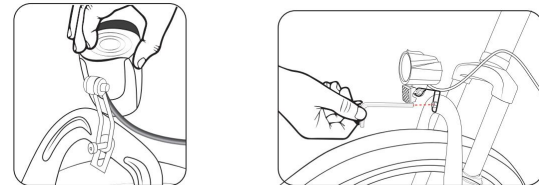
- Front fender + Headlight: Loosen the screws in the corresponding positions on the front wheels, place the fenders and headlights in that position as shown below, adjust the angle of the headlights, and retighten the screws.



- Rear mudguard: Locate the rear fender from the box, place the seat tube in the proper position, adjust the angle and use a screwdriver to tighten the screws.



- Attach the headlights and refasten the loose screws. Adjust the position of the lights and tighten the screws. (Suitable For S20-1/S20-2)



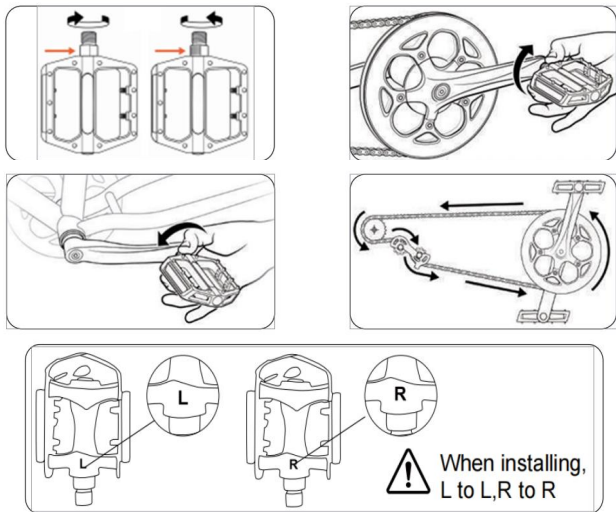
- Loosen the screws that hold the baffle in place, secure the baffle, and then tighten them again.

7.5 Installation Of Pedal

7.5.1 Suitable For All Model

- Ensure that the threads of each pedal are fully inserted into the crank arm and fully tighten the pedals with a No.7 (M15 wrench) tool.

Note: Turn the pedal labeled "L" counterclockwise into the left crank and the pedal labeled "R" clockwise into the right crank.

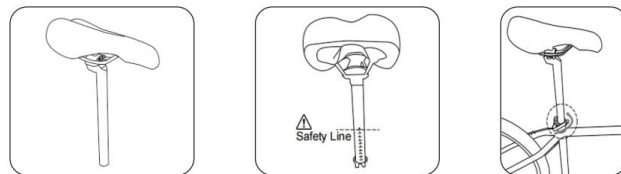


7.6 Mounting Saddle

7.6.1 Suitable For M26-2 PRO/M26-2 PLUS/S26-1 Model

- Connect the seat and seatpost first, then insert the seatpost into the bar receiver, adjust its position and adjust the height to suit your riding habits, tighten the seat with the clamp.

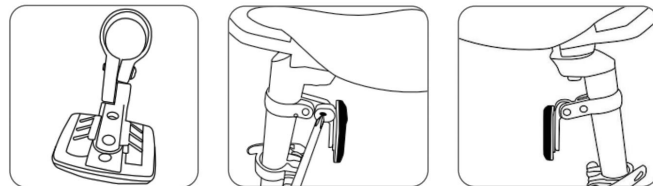
Note: Do not exceed the maximum saddle height and do not raise the saddle above the safety line!



7.7 Installation Of Tail Light

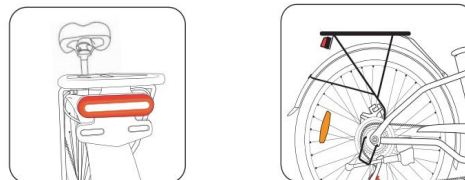
7.7.1 Suitable For M26-2 PRO/S26-1 Model

- Remove the rear reflector from the accessory bag, install it in the proper position on the seat post, adjust the height and tighten the screws.



7.7.2 Suitable For S20-1/S20-2/M26-2 PLUS Model E-Bike

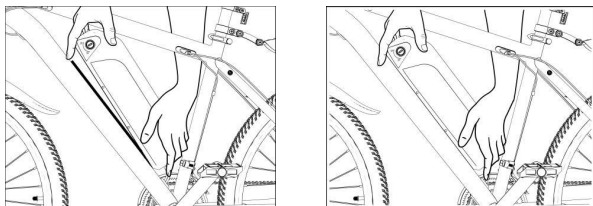
- Remove the taillight, install the taillight on the rack and tighten the screws with a tool.
- Connect the plug of the taillight cable and bind the cable to the shelf with a tie wrap.



7.8 Installing The Battery

7.8.1 Suitable For M26-2 PRO/M26-2 PLUS Model

- Open the battery compartment, place the battery at the correct angle, gently insert the battery into the holder, press it down and it will lock automatically. Insert the key into the keyhole and rotate the key to align it with the "OFF" icon, the battery is now locked and cannot be removed.



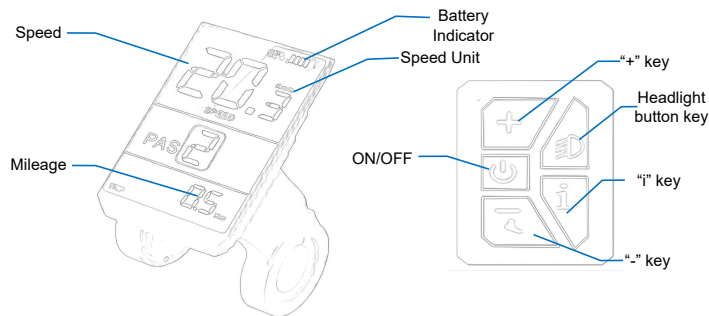
7.9 MAAdjust The Angle Of The Brake Levers, Gauges, Shifter, Throttle, And Bell On The Handlebars, Then Tighten With a Tool

After doing the above steps, then the installation part is successfully completed.

08. INSTRUCTIONS FOR USE

8.1 Meter Introduction

8.1.1 Suitable For M26-2 PRO/M26-2 PLUS/S26-1/S20-1/S20-2 Model



There are five keys on the operation unit corresponding to the J-56C instrument, including on /off key, "+"key, "-" key, and light key function keys "i".

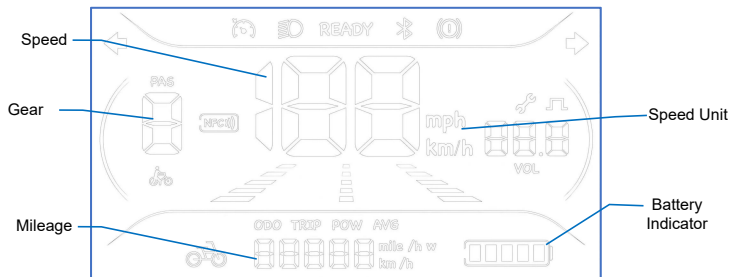
Setup Instructions:

- **Single Mileage Clear 0:** TC represents the zero clearance of a single mileage. Y / N can be selected by long pressing the "+"key button, and Y indicates the single mileage. N means no single mileage. Short, under the TC-Y Press "i" Press the button to confirm the function of "single mileage zero".
- **Assisted Push:** When the meter is on, long press [DOWN], after 3 seconds, the electric vehicle enters into the electrically-assisted push state. The electric vehicle drives at a constant speed of 6 kilometers per hour. The screen displays Walk.
- **Unlocking the speed limit:** Press and hold the "i" and ".-" keys simultaneously for 2 seconds to enter the security protection interface. Use the ".-" and "+" keys to enter the password "1212" (Note: After entering each digit, briefly press the "i" key to confirm before proceeding to the next digit). After entering the password, the display will automatically switch to the d5p interface. Briefly press the "+" or ".-" key to adjust the parameter to dEF-Y. Finally,

press and hold the “i” key to save the parameter settings and return to the normal interface.

- **Unit switching:** Enter engineering mode by long pressing the “+” and “-” buttons. U-1 represents the mile unit MPH, and U-2 represents the highway unit KM/H. You can switch between 1/2 by short pressing the “i” key. Finally, long press the “i” key to confirm the unit.

8.1.1 Suitable For M20-1/M20-2 Model

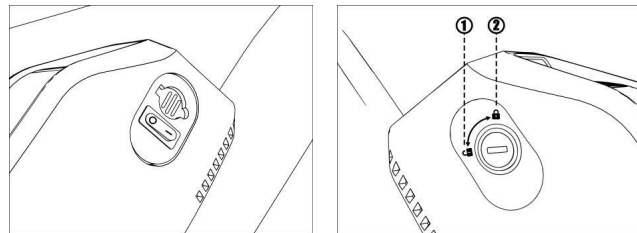


- **Unit Settings:** Press and hold the combination keys (“+” and “-” keys) on the standby interface to enter the custom parameter settings screen. P1 is the metric/imperial unit selection option: 00 represents metric (km), 01 represents imperial (mile). Press the power button briefly to enter parameter change mode. Press the +/- keys briefly to select parameters. Press the power button briefly to save parameter settings and return to the custom parameter selection screen.
- **Restore Factory Settings:** Press and hold the combination keys (“+” and “-” keys) on the standby screen to enter the personalized parameter settings interface. dF is the Factory Reset option: Available choices for the instrument include: N (Do not reset) Y (Reset required) Briefly press the power button to enter parameter modification mode. Briefly press the +/- keys to select parameters. Briefly press the power button to save settings and return to the personalized parameter selection interface:
- **Mileage Clear Settings:** Press and hold the combination keys (“+” and “-” keys) on the standby screen to enter the custom parameter settings interface. P7 is the mileage clear setting option: Press and hold for over 3 seconds to reset the mileage.

8.2 Battery Instructions

8.2.1 Suitable For M26-2 PRO/M26-2 PLUS Model E-Bike.

Before using this product, first you need to turn on the power switch on the side of the battery, press “-” to turn on the power switch. In key position ②, the battery is in the “locked” state, the battery is locked to the frame and the key is removed so that the bike can be ridden. In key position ①, the battery can be moved and removed. Press the “O” button on the side power button.



The instrument panel features three buttons: the “Power Button,” the “Plus Button (+),” and the “Minus Button (-).” As shown in the figure below.

Setup Instructions:

- **Boost Mode:** When the vehicle is stationary, press and hold the “-” button to display the static boost indicator, indicating entry into boost mode. In boost mode, the vehicle speed shall not exceed 6 km/h.

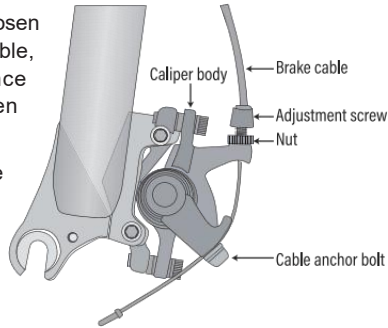
09. ADJUSTMENT AND USE OF BRAKE

9.1 Adjustment of Brake

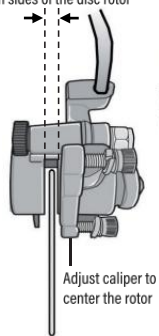
Before aligning the mechanical disc brake, make sure that the brake cable is properly inserted into the lock lever. If the disc rotor is bent or damaged, replace the rotor first.

If the brake is not flexible, loosen the fixing bolt of the brake cable, shorten the braking distance of the brake cable, and then tighten the bolt.

Alternatively, when the brake is too sensitive, increase the distance of brake cable.

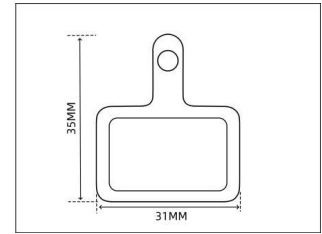


Leave the same clearance on both sides of the disc rotor



If the rotor is always rubbing against the brake pad or has excessive clearance, loosen the two centering adjustment screws, but do not remove them. Turn the wheel slowly and check the space between the rotor and the brake pad; adjust the position of the brake pad and rotor to avoid friction between the rotor and pad. After adjustment, tighten the screws.

You can also order brakes from specialized dealers. The dimensions are shown on the left (in mm):



9.2 Use of Brake

The brake is used for speed control instead of stopping the bicycle alone. The maximum braking force of the wheel is available before the wheel "lock" (still) and subsequent slip. Once tires skid, most of braking power and any control over bicycle will be lost. You must practice braking and stopping gently without blocking wheel. This technique is called progressive brake modulation.

- Push the lock lever towards the handlebar to gradually increase the braking force.
- If the wheels get stuck, reduce the braking force so wheels can continue to spin without being stuck.

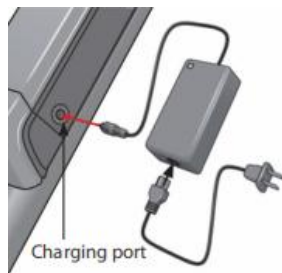
10. CHARGING: GUIDELINES FOR SAFE HANDLING

10.1 Please note

- Please follow the instructions for use. Otherwise you will be responsible for the consequences thereof.
- Please use the original special charger, and do not use other chargers.
- Note the chargeable battery type and applicable voltage. Do not use different types of battery in mixture. The charging time shall not exceed 12 hours and the charging current shall not exceed 3A.

10.2 Operating Instructions

- Insert the charger probe into the charger port on the electric bike battery as shown in the figure.
- Insert the tip of the wire into the battery charger.
- The red indicator will then on and stay red until the battery is fully charged. After the battery is fully charged, the indicator will become green.



11. ERROR CODES

If there is an electrical problem, "Error" and an error code will be displayed. The detailed meaning of the error is:

Error Code	Define
21	Abnormal Current
22	Abnormal Oil Pressure
23	Motor Phase Error
24	Abnormal Motor Hall Wires
25	Abnormal Braking
30	Communication Exception
31	On/Off Button Sticks
34	6Km Function Button Adhesion

12. PRODUCT TROUBLESHOOTING AND METHODS

Fault Phenomenon	Fault Judgment	Fault Resolution
Dial indicator does not light up, motor does not rotate	Battery voltage in undervoltage condition	Charge now
	Battery life is exhausted	Battery replacement
	Bad power lock.	Replacement of power lock
High-speed operation of the motor cannot be controlled after the power lock is turned on	Adjust the handle and the controller three wires in the wrong position	Reconnect
Headlights don't work.	Damaged headlight switch	Replacement of switch
Motor turns on and off	Poor battery contact	Adjust or polish contacts
	No contact when power lock is burned out	Replacement of power lock
Short distance traveled on a Single battery charge	End of battery life	Battery replacement
	Battery voltage mismatch	Battery maintenance or battery replacement
Battery not charging or undercharging	Battery life is exhausted	Battery replacement
	No output from charger	Replacement of the charger
	Poor contact between charger and charging socket	Replacement of charging socket

Fault Phenomenon	Fault Judgment	Fault Resolution
Controller component burned out	Component burnout due to water ingress and short circuit in the controller	Replacement of the controller

13. PRODUCT PRECAUTIONS

13.1 Precautions for charging

- During charging, put the battery in a safe place out of the reach of children.
- The battery of electric bike must be stored in the environment with a temperature range of -20 to 45°C. Do not place the electric bike at a place with the temperature exceeding 45°C. When the ambient temperature is lower than -20°C, the battery will be self-locked and cannot be charged or used.
- Keep the battery dry. Do not put it in acid/alkali liquid and keep it away from rain, fire or high temperature. Keep metal contacts clean if necessary. Clean them with a soft, dry cloth.
- It is strictly forbidden to reversely connect the positive and negative poles of the battery, it is strictly forbidden to connect the positive and negative poles of the battery, and it is strictly forbidden to damage, disassemble or short-circuit the battery.
- Do not disassemble the battery without permission, and do not perform any unreasonable operation of the battery or unreasonably use it.
- Please use original battery. Do not change it with other brands or products.
- Use the original charger. Please do not use other charger brands or other batteries for this charger.
- Do not cover the charger during charging.
- Do not use the battery when not being fully charged.

- Before charging the electric bike, make sure that the charging port is dry and free of malfunctions and foreign objects. Only use the correct socket (100V-240V/50HZ-60HZ) for charging. When charging the electric bike, keep away from children and pets and make sure there are no flammable objects nearby.
- Do not use the electric bike while charging or connecting to a charger in any case.
- Be sure to lock the battery with the attached battery key and pull out the battery key before using the electric bicycle. Please keep the key properly. If it is lost, the user shall be fully responsible.
- If you completely immerse the battery or charger in water by accident, please power off the product immediately, disconnect the motor from the battery and stop charging, then contact us for technical support in time, and do not restart the product until we conduct a guide testing.

13.2 Battery Handling Precautions

- Recycle or discard the battery in an environment-friendly way.
- Do not throw the battery into fire. The battery may be exploded or leaked.
- Do not discard the battery in ordinary household garbage.



13.3 Precautions For Riding

- Night Riding

Riding a bicycle at night is much more dangerous than riding during the day. A bicyclist is very difficult for motorists and pedestrians to see. Therefore, children should never ride at dawn, at dusk or at night. Adults who chose to accept the greatly increased risk of riding at dawn, at dusk or at night need to take extra care both riding and choosing specialized equipment that helps reduce that risk.

- WARNING - ON AND OFF ROAD CONDITIONS:

The condition of the riding surface is very important. If the surface is wet, or has sand, leaves, small rocks or other loose debris on the surface where you plan to ride, carefully decrease the speed of the bicycle and ride with extra caution. It will also take a longer time and more distance to stop. Apply the brake earlier than normal and with less force. rear brake first followed by the front brake if equipped, to help keep the bicycle from sliding or falling.

- WARNING-STEM TO FORK

Failure to properly tighten handlebar components may result in loss of control, serious injury or death. Always check the handlebar cannot move and is secured to the frame before riding the bicycle.

14. PRODUCT MAINTENANCE INSTRUCTIONS

WARNING!

- Failure to conduct maintenance on the bicycle may result in malfunction of a critical part and serious injury or death. Proper maintenance is critical to the performance and safe operation of the bicycle.
- The recommended intervals and need for lubrication and maintenance may vary depending on conditions the bicycle is exposed to. Always inspect the bicycle and conduct necessary maintenance before each use of the bicycle.

This section presents important information on maintenance and will assist you in determining the proper course of action to take if you do have a problem with the operation of the bicycle. If you have questions regarding maintenance, please contact our customer service. Mailbox: support@varunebike.com or see a qualified bicycle mechanic.

Correct routine maintenance of your new bike will:

- Smooth running
- Longer lasting components
- Safer riding
- Lower running costs

14.1 BASIC MAINTENANCE

The following procedures will help you maintain your bicycle for years of enjoyable riding

- For painted frames, dust the surface and remove any loose dirt with a dry cloth. To clean, wipe with a damp cloth soaked in a mild detergent mixture. Dry with a cloth and polish with car or furniture wax. Use soap and water to clean plastic parts and rubber tires. Chrome plated bikes should be wiped over with a rust preventative fluid.
- Store your bicycle under shelter. Avoid leaving it in the rain or exposed to corrosive materials.
- Riding on the beach or in coastal areas exposes your bicycle to salt which is very corrosive. Wash your bicycle frequently and wipe or spray all unpainted parts with an anti-rust treatment. Make sure wheel rims are dry so braking performance is not affected. After rain, dry your bicycle and apply anti-rust treatment. If the hub and bottom bracket bearings of your bicycle have been submerged in water, they should be taken out and regreased. This will prevent accelerated bearing deterioration.
- If paint has become scratched or chipped to the metal, use touch up paint to prevent rust. Clear nail polish can also be used as a preventative measure.

Regularly clean and lubricate all moving parts, tighten components and make adjustments as required.

14.2 LUBRICATION SCHEDULE

Component	Lubricant	Method
Weekly		
Chains	Chain lube or light oil	Brush on or squirt
Brake calipers	Oil	Three drops from oil can
Brake levers	Oil	Two drops from oil can
Freewheel	Oil	Two drops from oil can
Derailleur Systems	Light oil or grease	All pivot points should be lubricated (more often in severely rainy or muddy conditions). Wipe off any excess oil.
Brake cables	Lithium based grease	Remove cable from casing. Grease entire length, Wipe off excess lubrication from other surfaces.
Brake lever and caliper pivot points	Light oil	Two to three drops from oil can
Shifting cables	Thin layer of grease	Clean and grease
Yearly		
Bottom bracket	Lithium based grease	Disassemble
Pedals	Lithium based grease	Disassemble

Component	Lubricant	Method
Wheel bearings	Lithium based grease	Disassemble
Headset	Lithium based grease	Disassemble
Seat stem	Lithium based grease	Disassemble
Pedals: that can be disassembled	/	See bicycle mechanic for maintenance.

Note: The frequency of maintenance should increase with use in wet or dusty conditions, Do not over lubricate. Remove excess lubricant to prevent dirt build up, **Never** use a degreaser to lubricate your chains

14.3 PARTS MAINTENANCE

Tires **Frequency:** inspect and maintain at least each use

Inspect	Action	Maintenance
Tire Inflation	Check tire pressure	inflate tire to the pressure indicated on the tire sidewall. see "inflating a Tire Tube" for more detail. if the tire is flat see "Fixing a flat Tire" for more detail.
	Check the bead is properly seated while inflating or refitting the tire.	Reduce air pressure in the tube and re-seat the bead.
	Spin wheel and check rotation /alignment is smooth and even.	Loosen axle nut(s) and adjust until properly seated. If the hub bearings need repair see a bicycle mechanic for repair.

Inspect	Action	Maintenance
Bead Seating	Check for broken or loose spokes.	See bicycle mechanic for repair.
Tread	inspect for signs of excessive wear, flat spots or cuts and damage,	Replace tire.
Valves	Check that valve caps are fitted and free of dirt	Clean dirt from the valve.

Wheels **Frequency:** inspect and maintain at least each use

Inspect	Action	Maintenance
Rims	inspect for dirt and grease.	Use a clean rag or wash with soapy water, rinse, and air dry
Wheels	Check the wheels are securely fastened to the bicycle and axle nuts are tight.	Adjust if necessary and tighten axle nuts.
	Spin wheel and check rotation / alignment is true	See bicycle mechanic for repair.
Spokes	Check for broken or loose spokes.	See bicycle mechanic for repair.
Hub Bearings	Lift each wheel and see if there is movement side to side.	See bicycle mechanic for repair.

Drivetrain (pedals, chains, chainwheel, crank set, freewheel)

Inspect	Action	Maintenance
Pedals	Every month, check each pedal is securely set and tighten into the crank arm.	If necessary, re-set and tighten.
	Before each ride, check each front and rear pedal reflectors are clean and in place.	Clean or replace
Pedal Bearings	Every ride, check the pedal bearings are properly adjusted. Move the pedal up and down, left and right, If looseness or roughness is detected adjustment, lubrication or replacement is required.	See bicycle mechanic for repair
Chains	Every week, check the chain is clean, properly lubricated rust-free, and is not stretched, broken, or has stiff links.	Lubricate if necessary, Replace if rusted, stretched, or broken.
Crank Set	Every month, check the crank set (crank arms, chain rings, and bottom bracket axle and bearings) is correctly adjusted and tight.	See bicycle mechanic for repair.

Brakes

Frequency: Inspect and maintain before each use

Inspect	Action	Maintenance
Lewers	Check the levers are securely fastened to the handlebar.	Position the levers to fit the rider's grip and screw tight to handlebar.
Pads	Check pad position, gap and pressure.	See Sectfon 9: Adjusting the Brakes
Cables	Check the outer casing for kinks, stretched coils and damage Check cables for kinks, rust, broken strands or frayed ends. Check the outer casing for kinks, stretched coils and damage	Replace cable.
	Check the housing is seated properly into each cable stop of the bicycle. Maintenance	It is recommended that the cables and housing be replaced every riding season.

14.4 HUB BEARINGS

Hub bearings require special thin wrenches called **cone wrenches**, if you do not own these tools, do not attempt hub bearing adjustments, Have a qualified bicycle mechanic perform the adjustment if you have any doubts.

- Check to make sure neither locknut is loose
- To adjust, remove wheel from bicycle and loosen the locknut on one side of the hub while holding the bearing cone on the same side with a cone wrench,

- Rotate the adjusting cone as needed to eliminate free play
- Re tighten the locknut while holding the adjusting cone in position.
- Re-check that the wheel can turn freely without excessive side play.

14.5 INFLATING THE TIRE TUBE

WARNING!

- An unseated tire can rupture unexpectedly and cause serious injury or death, Be sure the tire is properly seated when inflating the tube.
- Over inflation or inflating the tube too quickly may result in the tire blowing off the rim and damaging the bicycle orcausing injury to the rider, Always use a hand pump to inflate the tube. Do not use a gas station service pump toinflate the tube.

Follow these steps to inflate a tire:

- Remove the valve cap and add air.
- Be sure the tire is evenly seated on the rim, both sides.
- Spin the wheel and check for high and low areas.
- Complete inflation to the recommended psi found on the sidewall of the tire.
- Be sure the tire is evenly seated on the rim, both sides.If not,release some air and repeat steps three through six.
- Check for dirt in the valve cap or stem, Clean dirt from capor stem.
- Securely replace the valve cap on the stemn,

15. WARRANTY STATEMENT

In addition to the statutory warranty, VARUN grants electronic components such as "motor"; "Control Unit"; "Display" and "Battery" one year warranty after customer registration.

Wear parts such as "brakes"; "caliper"; "brake pads"; "Lamps" etc. are excluded from the guarantee. Defects caused by an accident or improper handling are fundamentally excluded.

15.1 Any of the following will void the warranty

- Failure to follow all instructions or recommendations listed in the user manual.
- Single vehicle collision, accident or vehicle damage caused by careless parking.
- Illegal behavior.
- Never registered your e-bike or could not provide an order number.
- DIY repair electronic products.
- Misuse of bicycles on off-road terrain, dirt, snow, water, sand, gravel and water.
- If the bicycle is used as a rental unit.
- Damage caused by earthquake, lightning, fire, flood and other natural disasters.
- Prolonged exposure to rain, hail, snow or direct sunlight can cause rust and/or paint discoloring.
- Overload exceeds recommended load.
- Damage caused by nails, needles, broken glass, debris, sharp stones or other foreign objects.
- Jumping from ramps, stairs or elevated ramps if the bike is used for, but not limited to, stunts.
- If the vehicle is used for competition or racing.
- If modifications have been made to the engine, electrical system, suspension and battery for any purpose.

- Use of other components not approved by the manufacturer.

Damage caused by improper care and handling.

- Due to the nature of the product, some components must be unique to the manufacturer, such as, but not limited to, batteries, motors, gauges, controllers, Led headlamps, brakes or brake pads. Other components such as tires, inner tubes, saddles, racks, baskets may be used from listed or compatible products pre-approved by the retailer or manufacturer.
- If you have any questions about the warranty or to make any claims, please contact VARUN Service at:
- Email: support@varunebike.com

16. FAQ

Q: How does customer service/warranty work after the sale?

A: When you have a problem with your bike, please leave us a message on the platform where you bought your bike or contact us directly: support@varunebike.com

We will get back to you within one business day. It is best to describe your problem in detail and send pictures or make a video showing your problem. We will report your problem/video to our technical team and give you a solution.

Q: Can I ride in the rain?

A: Yes, there is no problem riding in moderate or light rain. Please make sure that the bike is completely dry before your next ride, and make sure that the bike is completely dry before your next ride, otherwise the bike will randomly disconnect. However, do not park your bike in the rain or wade through water. Soaking the vehicle and electrical components in water is prohibited.

Q: What is the most important thing I can do to maintain my battery?

A: Remember to charge your bike in a timely manner and do not leave it with an empty battery. Remember, if you don't use the battery for a long time, charge the battery every 2 months or the battery will starve to death because it has no power. No power. This will result in short trips or the display not coming on.

Q: Do you have a spare key for my e-bike?

A: Hi, we don't have a spare key, please keep your key safe in case you lose it.

Q: What is the range of my VARUN battery?

A: This depends on the situation, on factors such as the battery itself (capacity, condition, charging cycles); the landscape (even in the mountains); the weather (tailwind or headwind, cold/warm); the power support (low/high), etc. It is generally impossible to answer. Under laboratory conditions, each VARUN bike was driven over 100 kilometers during the test. It is recommended that you use the Pedal Assist mode, which improves range.

Q: From time to time, my display gives me errors, flashes, and occasionally goes out instead of coming on!

A: There may be poor battery contacts here. First clean the contacts on the battery, spray with WD 40 / Caramba or similar product and check that the battery is correctly placed in the supplied stand. If the battery is wobbling in the support, secure it. If the display goes out while driving, the contact between the battery and the control unit may be broken. It also makes sense to check the contacts on the control unit directly here.

Q: I want to buy another bike!

A: Ask our sales people for a "loyalty discount" on another new bike or a cheap refurbished bike (1 year warranty). We are here to help, just send us an e-mail.

17. AFTER-SALES SERVICES

Category	Components	Warranty period
Power system	Battery	12 months
	Motor	12 months
	Controller	12 months
Electrical system	Instrument	6 months

Category	Components	Warranty period
Electrical system	integrated line	6 months
	Power-off brake handle	6 months
	Key switch	6 months
	Headlamp	6 months
	Sensor	6 months
Variable speed system	Left and right thumb shifters	6 months
	Fluted disc	6 months
Part 1	Charger	6 months
Part 2	Battery holder	6 months
Part 3	Pedal	6 months
Part 4	Crank	6 months
Part 5	Seat tube	6 months
Part 6	Seat cushion	6 months
Part 7	Seat clamp	6 months
Wear parts	Brake lining	1 months
	Internal and external tire	1 months
	Chain	1 months
Presented parts	Toolkit	0 months
	Mudguard	0 months

Notice:

Consumables and gift items are not included in the after-sales service. Warranty provisions cease to apply to any of following conditions, which are not quality problems.

- 17.1.1** Faults caused by operation not in accordance with the user manual.
- 17.1.2** Normal wear, accident, abuse, neglect, improper assembly, or improper maintenance of parts, and improper use of accessories by any user.
- 17.1.3** Parts that are subject to natural wear under normal use, or the circumstances inapplicable to the above warranty policy.
- 17.1.4** Failure of correct change and maintenance or faults and damage of other parts due to wear of consumables.
- 17.1.5** The warranty card does not match the bicycle model or the bicycle model is changed.
- 17.1.6** Damage caused by overloading, riding over obstacles (including but not limited to going down steps and falling), extreme sports, etc.
- 17.1.7** Damage caused by force majeure (such as fire, earthquake, lightning strike and flood).
- 17.1.8** Within the range of warranty policy, but beyond the warranty date.
- 17.1.9** Generally, a fully charged battery will endure 90 days in standby mode. Charge the battery after using every time. Depletion of battery power may damage battery permanently and the electronic device inside the battery will record the

charge and discharge of the battery. Damage caused by over-discharge or under-discharge is not covered by warranty service.

- 17.1.10** Damage caused by collision during the use of the product and its parts.

For any questions, please feel free to contact us. We will send you a reply and solve the problem within 24 hours.

Email: support@varunebike.com



VARUN

support@varunebike.com



VARUN BREITREIFEN E-BIKE SERIES

BENUTZER

HANDBUCH

STATES: EU

Hinweis: Bitte lesen Sie die Bedienungsanleitung sorgfältig durch, bevor Sie das Fahrrad zum ersten Mal benutzen.

WIE ERHALTEN SIE DIE GARANTIE

Wichtig!

Registrieren Sie Ihre Markenproduktgarantie mithilfe der unten aufgeführten Methoden unter Angabe Ihrer **Bestellnummer**, um einen lückenlosen Schutz zu gewährleisten. Nach der Registrierung steht Ihnen der Support nicht nur über Amazon, sondern auch über **mehrere spezielle Kanäle** zur Verfügung, sodass Sie **schneller** Hilfe erhalten.

Während der Garantiezeit genießen Sie einen **Vorzugs-Service**.



SMS Numbers: + 44 7749 895645



WhatsApp Numbers: + 44 7749 895645
WhatsApp Link: <https://wa.me/447749895645>



Email Service: support@varunebike.com

SO INSTALLIEREN SIE EIN E-BIKE



Bitte greifen Sie über die folgenden Methoden auf das Installationsvideo zu:

Option 1: Scannen Sie den untenstehenden QR-Code mit Ihrer Kamera.



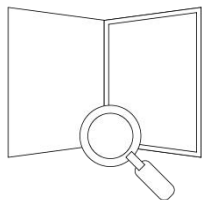
Scan me

Option 2: Geben Sie den folgenden Link ein, um das Video zu erhalten.



Link zum Installationsvideo: <https://bit.ly/4gAr7O3>

1. Scannen Sie den QR-Code, um unsere YouTube-Homepage zu besuchen.
2. Suchen Sie in der Suchleiste nach Ihrem Fahrradmodell (Sie finden Ihr Fahrradmodell in Ihrer Plattformbestellung).
3. Rufen Sie das Installationsvideo für Ihr Fahrradmodell auf und befolgen Sie die Anweisungen.
4. Wenn Sie den Link zum Installationsvideo nicht finden können oder sich bezüglich des von Ihnen gekauften Modells unsicher sind, wenden Sie sich bitte jederzeit an unseren Kundenservice. Wir werden Ihnen ausführliche Hilfe leisten. Übersetzt mit DeepL.com (kostenlose Version)



OPERATOR'S MANUAL

TABLE OF CONTENTS

RÜCKGABERECHT	01
VARUN-NACHRICHT	02
01. WARM TIPPS	03
02. ALLE MODELLE DER VARUN CITY E-BIKES	04
03. PACKLISTE	05
04. SCHEMATISCHE STRUKTUR UND PARAMETER VON E-BIKES	06
05. PARAMETER	07
06. EIGENSCHAFTEN	09
07. INSTALLATION	09
08. GEBRAUCHSANWEISUNG	13
09. EINSTELLUNG UND VERWENDUNG DER BREMSE	16
10. AUFLADEN: RICHTLINIEN FÜR DEN SICHEREN UMGANG	16
11. FEHLERCODES	17
12. FEHLERBEHEBUNG UND METHODEN FÜR PRODUKTE	17
13. PRODUKT-SICHERHEITSHINWEISE	18
14. PRODUKTPFLEGEHINWEISE	19
15. GARANTIEERKLÄRUNG	24
16. FAQ	25
17. KUNDENDIENST	25

RÜCKGABERECHT

Allgemeine Richtlinien

1. **WICHTIG:** Bitte kontaktieren Sie den VARUN-Kundendienst, bevor Sie Ihr E-Bike zurücksenden. Senden Sie Ihr E-Bike nicht ohne vorherige Rücksprache zurück. Andernfalls wird das Paket abgelehnt und alle anfallenden Kosten gehen zu Lasten des Käufers.

– Qualitätsbezogene Rücksendungen (Beschädigung/falsche Artikel): Wenn die Rücksendung auf Qualitätsmängel, Beschädigungen oder falsche Artikel zurückzuführen ist (entsprechende Bilder oder Videos müssen vorgelegt werden), übernimmt VARUN die Rücksendekosten und stellt ein vorfrankiertes Rücksendetikett zur Verfügung.

– Rücksendungen aus Qualitätsgründen (nach Ermessen des Käufers): Wenn die Rücksendung nicht mit Qualität, Beschädigung oder falschen Artikeln zusammenhängt, sondern nur auf das persönliche und kurzfristige Ermessen des Käufers zurückzuführen ist, trägt der Käufer die Kosten für die Rücksendung.

2. Bedingungen:

– Zurückgesandte Geräte müssen sich in neuwertigem Zustand befinden, einschließlich aller Originalverpackungen, Zubehörteile und Unterlagen. Fehlende Komponenten können vom Rückerstattungsbetrag abgezogen werden. Transportschäden, die während des Rückversands entstanden sind, können vom Rückerstattungsbetrag abgezogen werden.

3. Refund Process:

– Refunds will be issued within an average of 1 week after we have received, inspected and processed the returned item. Your refund will be returned to your original method of payment.

BITTE BEACHTEN SIE

– Bei Qualitätsproblemen muss der Käufer VARUN vorab Produktbilder oder -videos zur Verfügung stellen. Wenn VARUN vorab keine Bilder oder Videos zugesandt werden, wird VARUN einen Teil der Zahlung entsprechend dem Schadensgrad des zurückgesandten Produkts einbehalten.

– Die Garantie kann nur bei Ihrem Händler oder dem VARUN-Kundendienst geltend gemacht werden.

Wichtig! Um Ihre Gewährleistungsrechte zu wahren, bewahren Sie bitte den Karton und das Verpackungsmaterial nach dem Auspacken Ihres Fahrrads auf! Dies ist für den späteren Kundendienst unerlässlich. Das Entsorgen des Kartons erschwert den Transport des Fahrrads erheblich.

VARUN BOTSCHAFT

Liebe Freunde, vielen Dank, dass Sie sich unter den vielen E-Bike-Marken für VARUN entschieden haben:

VARUN Electric Bike hat es sich zum Ziel gesetzt, Menschen eine sicherere, komfortablere und umweltfreundlichere Art des Reisens zu bieten, wobei großer Wert auf Funktionalität, Design, Qualität und Kundenerfahrung gelegt wird. Wir sind bestrebt, unsere Produkte von höchster Qualität zu den wettbewerbsfähigsten Preisen anzubieten und Ihnen gleichzeitig den besten Service zu bieten. Sie werden nicht enttäuscht sein, wenn Sie sich für VARUN entscheiden.

Wenn Sie Ihr VARUN-E-Bike erhalten haben, senden Sie bitte Ihre Bestellnummer und die Seriennummer Ihres Fahrrads (zu finden am Steuerrohr des Rahmens) an unser Support-Center unter ***support@varunebike.com***. Wir werden dann die einjährige Garantie für Sie aktivieren.

Wir erwarten auch, dass Sie uns Ihre Erfahrungen und Vorschläge nach der Fahrt ohne Vorbehalt mitteilen. Wir werden unsere E-Bikes weiter verbessern, um mehr Kunden ein angenehmes Fahrerlebnis zu bieten.

01. WARM TIPPS

Dieses Handbuch enthält wichtige Informationen zur Sicherheit und Wartung. Bevor Sie das Produkt verwenden, lesen Sie bitte die folgenden Warnhinweise.

1.1 Für Ihre Sicherheit beim Fahren lesen Sie bitte vor der Fahrt sorgfältig die Produkthanleitung und überprüfen Sie, ob alle Teile intakt sind. Bei Problemen wenden Sie sich bitte rechtzeitig an uns: support@varunebike.com Tragen Sie immer einen Helm.

1.2 Tragen Sie beim Fahren mit dem Elektrofahrrad einen Helm.

1.3 Bitte bewahren Sie beide Schlüssel sorgfältig auf.

1.4 Stellen Sie sicher, dass Ihr E-Bike über eine voll aufgeladene Batterie verfügt, bevor Sie damit fahren.

1.5 Respektieren Sie stets Fußgänger.

1.6 Fahren Sie nicht bei feuchten Bedingungen. Das Elektrofahrrad könnte unter Ihren Füßen wegrutschen und Verletzungen verursachen. Feuchte Umgebungen können zu Schäden an elektronischen Geräten und zum Erlöschen der Garantie führen.

1.7 Bitte beachten Sie stets die örtlichen Gesetze und Vorschriften für Elektrofahrräder.

1.8 Die Teile dürfen nicht zerlegt werden. Bei Bedarf wenden Sie sich bitte an uns, um Standardteile zu erwerben.

1.9 Vermeiden Sie längere Sonneneinstrahlung oder Regen und lagern Sie unser Elektrofahrrad nicht an einem heißen Ort oder an einem Ort mit korrosiven Gasen, um Schäden an galvanisierten Teilen und lackierten Oberflächen zu vermeiden.

1.10 Um die beste Laufleistung zu erzielen, befolgen Sie bitte die folgenden Anweisungen:

Bitte verwenden Sie den Pedalunterstützungsmodus.

- Bremsen Sie nicht häufig unter dem Vorwand, die Sicherheit zu gewährleisten.

- Bremsen Sie nicht häufig unter dem Vorwand, die Sicherheit zu gewährleisten.
- Nicht überladen.
- Bitte überprüfen Sie vor der Fahrt den Reifendruck. Die Reifen müssen ausreichend Druck haben, in der Regel zwischen 35 PSI und 65 PSI (280 kPa und 450 kPa).

1.11 E-Bikes sind ein riskantes Fortbewegungsmittel, daher sollten Sie unbedingt die Verkehrsregeln befolgen. Im Notfall, z. B. bei hoher Geschwindigkeit, bremsen Sie zuerst das Hinterrad und dann das Vorderrad. Wenn Sie das Vorderrad plötzlich bremsen, besteht Sturzgefahr. Fahren Sie daher bitte vorsichtig.

1.12 Bevor Sie dieses Elektrofahrrad benutzen, überprüfen Sie bitte sorgfältig den Zustand des Rahmens. Sie sind für alle Folgen verantwortlich, die durch unsachgemäße Bedienung oder Verwendung entstehen.

1.13 Jedes Fahrrad hat eine eigene Rahmennummer, die sich im Steuerrohr des Rahmens befindet. Wenn Sie dieses E-Bike erhalten, notieren Sie bitte die Rahmennummer und bewahren Sie sie auf. Wir haben keine Aufzeichnungen darüber.

1.14 Bitte halten Sie sich an die örtlichen Gesetze und Vorschriften. Wenn die Verwendung des Geschwindigkeitsregulierungsgriiffs (auch als Drehgriff und Gaspedal bezeichnet) gemäß den örtlichen Gesetzen nicht zulässig ist, installieren und verwenden Sie den Geschwindigkeitsregulierungsgriff nicht an VARUN-Produkten. Andernfalls tragen Sie alle Konsequenzen, und VARUN übernimmt keine Verantwortung.

1.15 Überprüfen Sie vor Ihrer ersten Fahrt, ob alle Teile/Schrauben Ihres E-Bikes fest angezogen oder gesichert sind (Radklemmen, Sattelklemmen usw.).



02. ALL MODELS OF VARUN FATTENING E-BIKES

M26-2 PRO Orange



M26-2 PRO Schwarz



M26-2 PLUS Orange



M26-2 PLUS Schwarz



S26-1 Weiß



S26-1 Schwarz



S20-1 Schwarz



S20-1 Grau



S20-2 Schwarz



S20-2 Orange



S20-2 Weiß



M20-1 Orange



M20-1 Schwarz



M20-2 Weiß

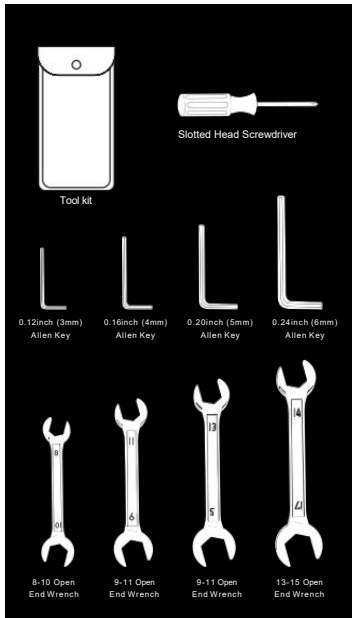


M20-2 Schwarz



| 03. PACKLISTE

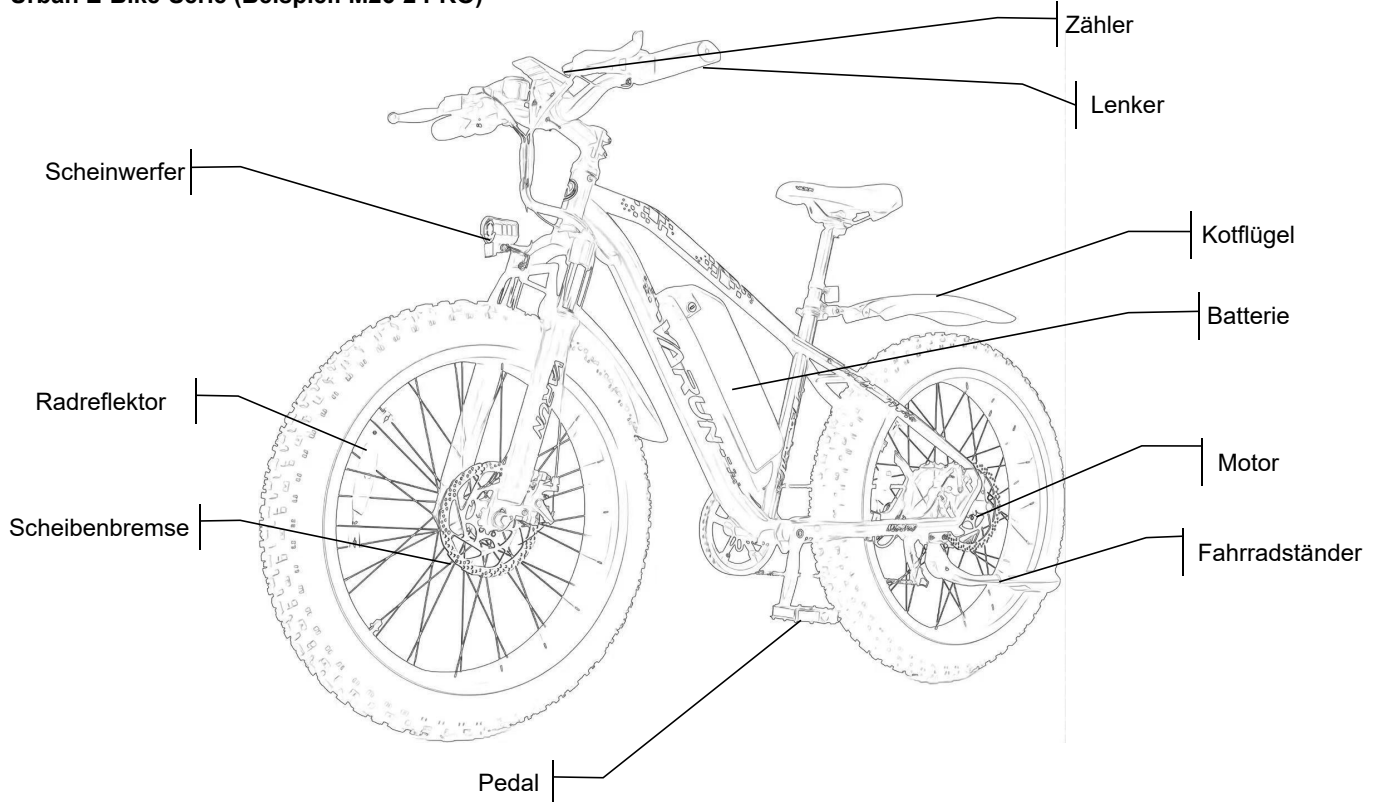
Bitte überprüfen Sie den Inhalt des Pakets sorgfältig und wenden Sie sich an den VARUN-Kundendienst, wenn etwas fehlt oder beschädigt ist.



1x Elektrofahrrad (zu 80 % montiert)	1x Vorderrad	1x Ladegerät
1x Sattel	1x Werkzeugsatz	2x Pedale
2x Schlüssel	1x Reflektor/Rücklicht	1x Bedienungsanleitung

| 04. SCHEMATISCHE STRUKTUR UND PARAMETER VON E-BIKES

4.1 Urban E-Bike-Serie (Beispiel: M26-2 PRO)



05. PARAMETER

Bitte überprüfen Sie das Produktmodell und suchen Sie die entsprechenden Parameter.

Leistungsindikatoren	Artikel	S20-1	S20-2	S26-1	M26-2 PRO	M26-2 PLUS	M20-1	M20-2
Grundparameter	Abmessungen	173*61*126CM	173*61*126CM	196*66*113CM	191*69*105CM	191*69*105CM	138*54*118CM	138*54*118CM
	Radabmessung	20"	20"	26"	26"	26"	20"	20"
	Rahmenmaterial	Aluminium	Aluminium	Aluminium	Eisen	Eisen	Eisen	Eisen
	Tragfähigkeit	150KG	150KG	150KG	150KG	150KG	150KG	150KG
	Gewicht des E-Bikes	29KG	30KG	35KG	36KG	39KG	32.5KG	33KG
Leistungsparameter	Max. Geschwindigkeit	25km/h	25km/h	25km/h	25km/h	25km/h	25km/h	25km/h
	Max. Steigung	9-10°	9-10°	9-10°	9-10°	9-10°	9-10°	9-10°
	Umwerfer	Ein-Gang	Ein-Gang	Ein-Gang	Ein-Gang	Ein-Gang	Ein-Gang	Ein-Gang
	Schaltwerk	7-Gang	7-Gang	7-Gang	7-Gang	7-Gang	7-Gang	7-Gang
	Betriebstemperatur	-20°C ~45°C	-20°C ~45°C	-20°C ~45°C	-20°C ~45°C	-20°C ~45°C	-20°C ~45°C	-20°C ~45°C
Batterieparameter	Nennspannung	48V	48V	36V	48V	48V	48V	48V
	Batteriekapazität	13AH	13AH	18AH	13AH	18AH	13AH	13AH

Leistungsdiktatoren	Artikel	S20-1	S20-2	S26-1	M26-2 PRO	M26-2 PLUS	M20-1	M20-2
Motorparameter	Nennleistung des Motors	250W	250W	250W	250W	250W	250W	250W
	Motortyp	Bürstenloser Nabenmotor	Bürstenloser Nabenmotor	Bürstenloser Nabenmotor	Bürstenloser Nabenmotor	Bürstenloser Nabenmotor	Bürstenloser Nabenmotor	Bürstenloser Nabenmotor
Ladegerät-Parameter	Eingangsspannung	100-240V	100-240V	100-240V	100-240V	100-240V	100-240V	100-240V
	Eingangsstrom	≤2.8A	≤2.8A	≤2.8A	≤2.8A	≤2.8A	≤2.8A	≤2.8A
	Ausgangsspannung	54.6V	54.6V	54.6V	54.6V	54.6V	54.6V	54.6V
	Ausgangsstrom	2A	2A	2A	2A	2A	2A	2A
Andere Parameter	Ladezeit	4-6H	4-6H	4-6H	4-6H	4-6H	4-6H	4-6H
	Instrument	LCD-Instrument	LCD-Instrument	LCD-Instrument	LCD-Instrument	LCD-Instrument	LCD-Instrument	LCD-Instrument
	Bremse	Scheibenbremse	Scheibenbremse	Scheibenbremse	Scheibenbremse	Scheibenbremse	Scheibenbremse	Scheibenbremse
	Schwingungsdämpfende Befestigung	Federstoßdämpfer	Federstoßdämpfer	Federstoßdämpfer	Federstoßdämpfer	Federstoßdämpfer	Federstoßdämpfer	Federstoßdämpfer
	Autolicht	Front- und Heckleuchten	Front- und Heckleuchten	Front- und Heckleuchten	Front- und Heckleuchten	Front- und Heckleuchten	Front- und Heckleuchten	Front- und Heckleuchten
	Paketgewicht	36.5KG	36.7KG	41.1KG	41KG	44KG	36.5KG	37KG
	Batteriesicherung	Ja (2 Schlüssel)	Ja (2 Schlüssel)	Ja (2 Schlüssel)	Ja (2 Schlüssel)	Ja (2 Schlüssel)	Ja (2 Schlüssel)	Ja (2 Schlüssel)

4.1 Warm Tip

- Bei einem Gewicht von weniger als 120 kg ist das Fahrerlebnis insgesamt besser.
- Geschwindigkeit und Reichweite variieren je nach Straßenverhältnissen, Wetter, Gewicht des Fahrers usw.

06. EIGENSCHAFTEN

- 6.1 Die dreidimensionale Körperstruktur wurde unter Berücksichtigung von Ergonomie, Materialmechanik und Ästhetik entwickelt und trägt so zu einem optimalen Fahrgefühl bei.
- 6.2 Leichtes und elegantes Design sowie hochwertige Materialien sorgen für Sicherheit beim Fahren und erleichtern die Bedienung.
- 6.3 Zur Sicherheit beim Fahren schaltet das elektrische Sicherheitssystem die Stromversorgung beim Bremsen automatisch ab.
- 6.4 Das Fahrrad wurde gemäß den EU-Vorschriften konstruiert (Nenngeschwindigkeit: 25 km/h) und gewährleistet somit eine sichere Fahrt.
- 6.5 Das Fahrrad entspricht den örtlichen Gesetzen und Vorschriften und kann somit sicher verwendet werden.
- 6.6 Das Fahrrad ist mit einer mechanischen Klingel ausgestattet. Während der Fahrt überschreiten der Klingelton und das Motorengeräusch nicht den A-bewerteten Emissionsschalldruckpegel von 70 dB(A) am Arbeitsplatz.

07. INSTALLATION

Wenn Sie das Produkt erhalten, überprüfen Sie bitte sorgfältig die Liste der Zubehörteile, achten Sie bei der Installation auf Sicherheit und befolgen Sie die folgenden Schritte, um das Fahrzeug zusammenzubauen. Zu Ihrer Sicherheit tragen Sie bitte vor der Installation Schutzhandschuhe.

Anmerkung: Die Installationsschritte unterscheiden sich je nach Produktmodell geringfügig. Es gelten die spezifischen Angaben zum jeweiligen Produkt. Bitte suchen Sie die entsprechenden Installationsschritte entsprechend dem von Ihnen gekauften Produktmodell. For your safety, please wear protective gloves before installation.

Eine unsachgemäße Montage kann zu Kontrollverlust, Stürzen oder Unfällen führen. Bitte wenden Sie beim Zusammenbau des Fahrrads angemessene Kraft an. Zu festes oder zu lockeres Anziehen kann zu Schäden oder Ausfällen des Elektrofahrrads führen. Besonderer Hinweis: Montieren oder reparieren Sie das Fahrrad nicht, ohne es zuvor ausgeschaltet zu haben.

Die Verwendung nicht zugelassener Teile oder eine falsche Montage kann zu Schäden am Elektrofahrrad oder sogar zu Verletzungen führen. Versuchen Sie nicht, ein Elektrofahrrad zu fahren, das nicht ordnungsgemäß montiert ist.

Das Fahrrad darf nicht eigenmächtig zerlegt oder verändert werden. Andernfalls kann es zu dauerhaften Schäden am Fahrrad und zu Verletzungen kommen.

7.1 Montage von Lenkern

7.1.1 Geeignet für die Modelle M26-2 PRO/M26-2 PLUS/S26-1.

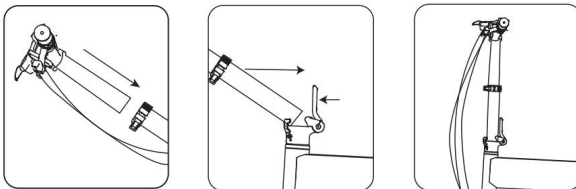
- Drehen Sie das Querrohr des Lenkers um 180 Grad, sodass es nach vorne zeigt, und ziehen Sie die 2 Schrauben mit einem Werkzeug der Größe 2 (M4-Schraubenschlüssel) fest, um den Lenker zu befestigen..



7.1.2 Geeignet für Modell S20-1/S20-2.

- Setzen Sie den oberen Teil des Griffstücks in den unteren Teil ein und arretieren Sie die Haltevorrichtung in der Mitte des Griffstücks.
- Stellen Sie den Steigrohrhalter senkrecht auf und arretieren Sie die Halterungen an der Unterseite des Steigrohrhalters.
- Stellen Sie sicher, dass die Lenkerkonstruktion sicher befestigt ist und der Lenker nicht wackelt.

Note: Beim Einstellen der Höhe des Griffaufsatzes darf die Begrenzungslinie nicht überschritten werden!

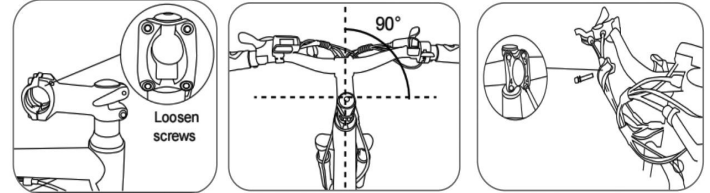


7.2 Stellen Sie den Lenkerwinkel ein

7.2.1 Geeignet für die Modelle M26-2 PRO/M26-2 PLUS/S26-1.

- Verwenden Sie einen Schraubenschlüssel Nr. 2 (M4), um die 4 Schrauben aus der Vorbauabdeckung zu lösen, und drehen Sie

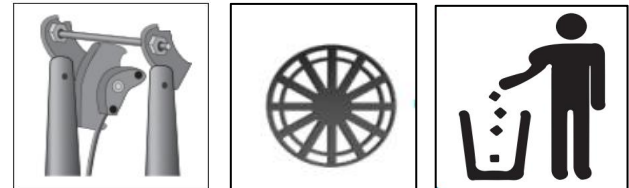
den Lenker so, dass er senkrecht zum Fahrradrahmen steht. Ziehen Sie die Vorbauabdeckung am Lenker fest und setzen Sie die 4 Schrauben wieder in den Vorbau ein. Ziehen Sie die Schrauben erneut mit einem Schraubenschlüssel Nr. 2 (M4) fest.



7.3 Einbau der Vorderräders

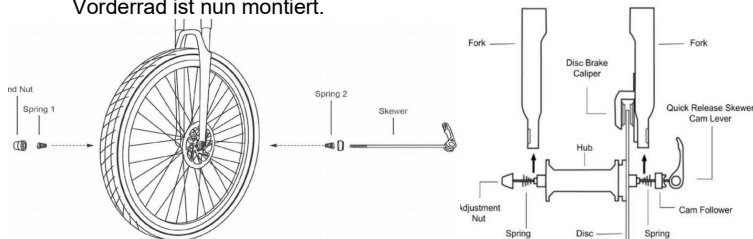
7.3.1 Wenn die Vorderradachse Ihres E-Bikes hohl ist, montieren Sie das Vorderrad bitte gemäß der folgenden Anleitung.

- Verwenden Sie einen Schraubenschlüssel Nr. 8 (M17), um die Gabelhalterung zu lösen und zu entfernen (dieses Zubehör dient dazu, eine Verformung der Gabel während des Transports zu verhindern).



- Setzen Sie das Vorderrad zwischen die Vorderradgabel des Fahrrads ein. Achten Sie darauf, dass die Gabel auf der Außenseite der Achse aufliegt.
- Richten Sie die Scheibe zwischen den Bremssätteln aus, wie in Abbildung.
- Stecken Sie den Spieß wie abgebildet in die Radachse. Halten Sie die Feder, den Nockenstößel und den Hebel auf der LINKEN Seite, nahe der Scheibenbremse. Halten Sie die Einstellmutter und die Feder auf der RECHTEN Seite.

- Schrauben Sie den Spieß fest in die Endmutter. Heben Sie den Hebel an, bis er parallel zur Vorderradgabel ist. Sie sollten spüren, wie sich die Achse in der Vorderradgabel festzieht. Ihr Vorderrad ist nun montiert.

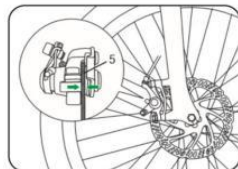
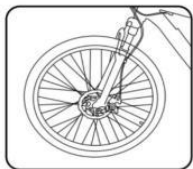


7.3.2 Wenn die Vorderradachse Ihres E-Bikes fest ist, befolgen Sie bitte die folgenden Schritte, um das Vorderrad zu montieren.

- Verwenden Sie einen Schraubenschlüssel Nr. 8 (M17), um die Gabelhalterung zu lösen und zu entfernen (dieses Zubehör dient dazu, eine Verformung der Gabel während des Transports zu verhindern).



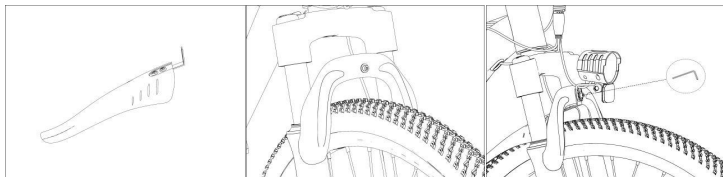
- Setzen Sie das Vorderrad in die Gabel ein, stellen Sie sicher, dass die Gabelaufhängungen an der Achse befestigt sind und dass die Scheibe in der Mitte der Bremse sitzt, und ziehen Sie die Flanschnuttern auf beiden Seiten mit einem Werkzeug der Größe 7 (M15-Schlüssel) fest.



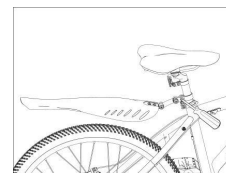
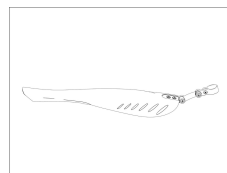
7.4 Einbau von Federn

7.4.1 Geeignet für die Modelle M26-2 PRO/M26-2 PLUS/S26-1.

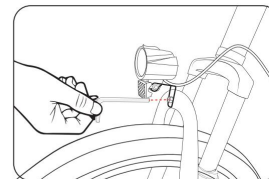
- Vorderradkotflügel + Scheinwerfer: Lösen Sie die Schrauben an den entsprechenden Stellen an den Vorderrädern, bringen Sie die Kotflügel und Scheinwerfer wie unten gezeigt in diese Position, stellen Sie den Winkel der Scheinwerfer ein und ziehen Sie die Schrauben wieder fest.



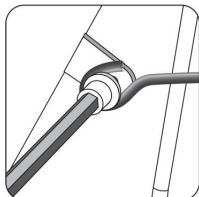
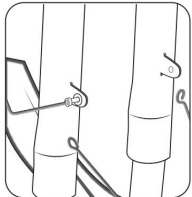
- Hinterradkotflügel: Nehmen Sie den hinteren Kotflügel aus der Verpackung, bringen Sie das Sitzrohr in die richtige Position, stellen Sie den Winkel ein und ziehen Sie die Schrauben mit einem Schraubendreher fest.



- Befestigen Sie die Scheinwerfer und ziehen Sie die losen Schrauben wieder fest. Stellen Sie die Position der Scheinwerfer ein und ziehen Sie die Schrauben fest. (Geeignet für S20-1/S20-2)



- Lösen Sie die Schrauben, mit denen die Blende befestigt ist, sichern Sie die Blende und ziehen Sie die Schrauben wieder fest.

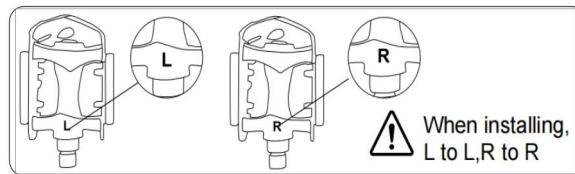
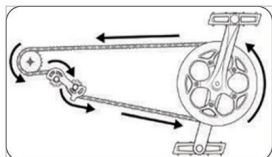
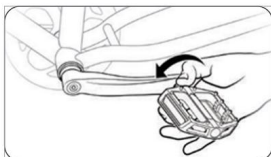
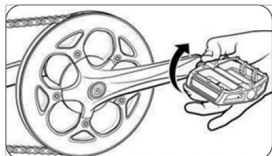
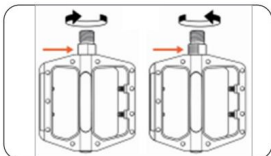


7.5 Einbau des Pedals

7.5.1 Für alle Modelle geeignet

- Stellen Sie sicher, dass die Gewinde jedes Pedals vollständig in den Kurbelarm eingeführt sind, und ziehen Sie die Pedale mit einem Werkzeug der Größe 7 (M15-Schlüssel) fest an.

Hinweis: Drehen Sie das mit „L“ gekennzeichnete Pedal gegen den Uhrzeigersinn in die linke Kurbel und das mit „R“ gekennzeichnete Pedal im Uhrzeigersinn in die rechte Kurbel.

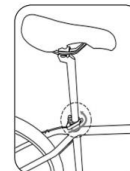


7.6 Befestigungssattel

7.6.1 Geeignet für die Modelle M26-2 PRO/M26-2 PLUS/S26-1

- Verbinden Sie zuerst den Sattel mit der Sattelstütze, führen Sie dann die Sattelstütze in die Stangenaufnahme ein, passen Sie ihre Position an und stellen Sie die Höhe entsprechend Ihren Fahrgewohnheiten ein. Befestigen Sie den Sattel mit der Klemme.

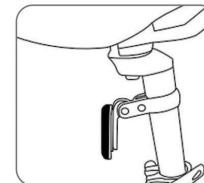
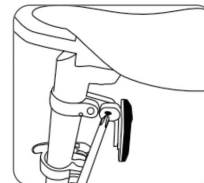
Hinweis: Überschreiten Sie nicht die maximale Sattelhöhe und heben Sie den Sattel nicht über die Sicherheitslinie an!



7.7 Einbau der Rückleuchte

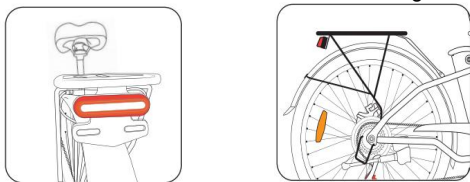
7.7.1 Geeignet für Modell M26-2 PRO/S26-1

- Nehmen Sie den Rückstrahler aus der Zubehörtasche, bringen Sie ihn an der richtigen Stelle an der Sattelstütze an, stellen Sie die Höhe ein und ziehen Sie die Schrauben fest.



7.7.2 Geeignet für E-Bike-Modelle S20-1/S20-2/M26-2 PLUS

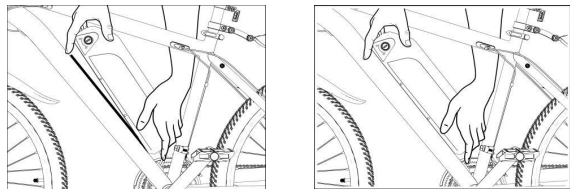
- Entfernen Sie das Rücklicht, montieren Sie das Rücklicht am Gepäckträger und ziehen Sie die Schrauben mit einem Werkzeug fest.
- Stecken Sie den Stecker des Rücklichtkabels ein und befestigen Sie das Kabel mit einem Kabelbinder an der Ablage.



7.8 Einbau der Batterie

7.8.1 Geeignet für M26-2 PRO/M26-2 PLUS Modell

- Öffnen Sie das Batteriefach, legen Sie die Batterie im richtigen Winkel ein, setzen Sie die Batterie vorsichtig in die Halterung ein, drücken Sie sie nach unten, und sie rastet automatisch ein. Stecken Sie den Schlüssel in das Schlüsselloch und drehen Sie ihn, bis er mit dem Symbol „OFF“ übereinstimmt. Die Batterie ist nun gesichert und kann nicht mehr entfernt werden.



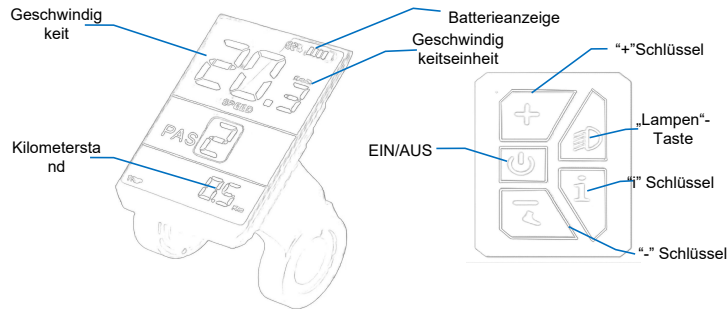
7.9 Stellen Sie den Winkel der Bremshebel, Anzeigen, Schaltung, Drosselklappe und Klingel am Lenker ein und ziehen Sie sie anschließend mit einem Werkzeug fest.

Nachdem Sie die oben genannten Schritte durchgeführt haben, ist die Installation erfolgreich abgeschlossen.

08. GEBRAUCHSANWEISUNG

8.1 Einführung in das Messgerät

8.1.1 Geeignet für die Modelle M26-2 PRO/M26-2 PLUS/S26-1/S20-1/S20-2



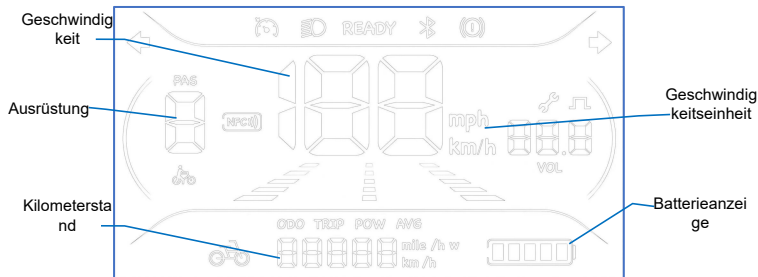
Auf der Bedieneinheit des Geräts J-56C befinden sich fünf Tasten, darunter die Ein-/Aus-Taste, die Taste „+“, die Taste „-“, die Lichttaste und die Funktionstaste „i“.

Einrichtungsanweisungen:

- **Einzelkilometerstand löschen 0:** TC steht für die Nullstellung einer einzelnen Kilometerleistung. Y/N kann durch langes Drücken der Taste „+“ „-“ ausgewählt werden, wobei Y die einzelne Kilometerleistung angibt. N bedeutet keine einzelne Kilometerleistung. Kurz, unter TC-Y Drücken Sie die Taste „i“, um die Funktion „Einzelkilometerleistung Null“ zu bestätigen..
- **Assisted Push:** Wenn das Messgerät eingeschaltet ist, drücken Sie lange auf [DOWN]. Nach 3 Sekunden wechselt das Elektrofahrzeug in den elektrisch unterstützten Schiebezustand. Das Elektrofahrzeug fährt mit einer konstanten Geschwindigkeit von 6 km/h. Auf dem Bildschirm wird „Walk“ angezeigt.
- **Die Geschwindigkeitsbegrenzung aufheben:** Halten Sie die Tasten „i“ und „-“ gleichzeitig 2 Sekunden lang gedrückt, um die Sicherheitsschutzschnittstelle aufzurufen. Geben Sie mit den Tasten „-“ und „+“ das Passwort „1212“ ein (Hinweis: Drücken Sie nach der Eingabe jeder Ziffer kurz die Taste „i“, um die Eingabe zu

- bestätigen, bevor Sie mit der nächsten Ziffer fortfahren). Nach Abschluss der Eingabe wechselt die Anzeige automatisch zur d5p-Schnittstelle. Drücken Sie dann kurz die Taste „+“ oder „-“, um den Parameter auf DEF-Y einzustellen. Halten Sie abschließend die Taste „i“ gedrückt, um die Parametereinstellungen zu speichern und zur normalen Schnittstelle zurückzukehren.
- **Einheit umschalten:** Rufen Sie den Engineering-Modus auf, indem Sie die Tasten „+“ und „-“ lange gedrückt halten. U-1 steht für die Meileneinheit MPH und U-2 für die Autobahneinheit KM/H. Sie können zwischen 1/2 umschalten, indem Sie kurz die Taste „i“ drücken. Drücken Sie abschließend lange auf die Taste „i“, um die Einheit zu bestätigen.

8.1.1 Geeignet für Modell M20-1/M20-2



Das Bedienfeld verfügt über drei Tasten: die „Power-Taste“, die „Plus-Taste (+)“ und die „Minus-Taste (-)“. Wie in der Abbildung unten dargestellt.

Einrichtungsanweisungen:

Boost-Modus: Wenn das Fahrzeug steht, halten Sie die Taste „-“ gedrückt, um die statische Boost-Anzeige anzuzeigen, die den Eintritt in den Boost-Modus anzeigt. Im Boost-Modus darf die Fahrzeuggeschwindigkeit 6 km/h nicht überschreiten.

Geräteeinstellungen: Halten Sie die Tastenkombination („+“ und „-“) auf der Standby-Oberfläche gedrückt, um den Bildschirm für benutzerdefinierte Parametereinstellungen aufzurufen.

P1 ist die Option zur Auswahl der metrischen/imperialen Einheit: 00 steht für metrisch (km), 01 steht für imperial (Meile).

Drücken Sie kurz die Ein-/Aus-Taste, um den Modus zum Ändern der Parameter aufzurufen.

Drücken Sie kurz die Tasten „+“ und „-“, um die Parameter auszuwählen.

Drücken Sie kurz die Ein-/Aus-Taste, um die Parametereinstellungen zu speichern und zum Bildschirm für die Auswahl der benutzerdefinierten Parameter zurückzukehren.

Werkseinstellungen wiederherstellen: Halten Sie die Tastenkombination („+“ und „-“) auf dem Standby-Bildschirm gedrückt, um die personalisierte Parametereinstellungsoberfläche aufzurufen.

dF ist die Option zum Zurücksetzen auf die Werkseinstellungen:

Für das Gerät stehen folgende Optionen zur Auswahl: N (Nicht zurücksetzen) Y (Zurücksetzen erforderlich) Drücken Sie kurz die Ein-/Aus-Taste, um den Modus zum Ändern der Parameter aufzurufen. Drücken Sie kurz die Tasten „+“ und „-“, um die Parameter auszuwählen. Drücken Sie kurz die Ein-/Aus-Taste, um die Einstellungen zu speichern und zum personalisierten Parametereinstellungsbildschirm zurückzukehren:

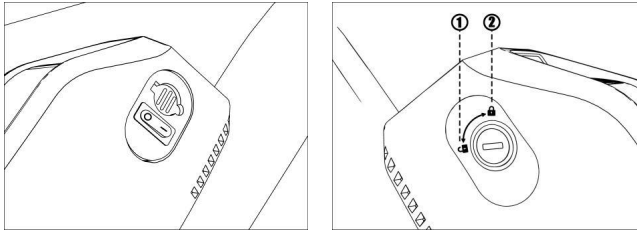
Einstellungen zum Löschen der Kilometerleistung: Halten Sie die Tastenkombination („+“ und „-“) auf dem Standby-Bildschirm gedrückt, um die Benutzeroberfläche für die benutzerdefinierten Parametereinstellungen aufzurufen.

P7 ist die Option zum Löschen der Kilometerleistung: Halten Sie die Taste länger als 3 Sekunden gedrückt, um die Kilometerleistung zurückzusetzen.

8.2 Batterieanweisungen

8.2.1 Geeignet für E-Bikes der Modelle M26-2 PRO/M26-2 PLUS

Bevor Sie dieses Produkt verwenden, müssen Sie zunächst den Netzschalter an der Seite des Akkus einschalten. Drücken Sie dazu die Taste „-“. In Schlüsselposition ② befindet sich der Akku im „gesperrten“ Zustand, d. h. der Akku ist am Rahmen arretiert und der Schlüssel ist abgezogen, sodass das Fahrrad gefahren werden kann. In Schlüsselposition ① kann der Akku bewegt und entfernt werden. Drücken Sie die Taste „O“ am seitlichen Netzschalter.

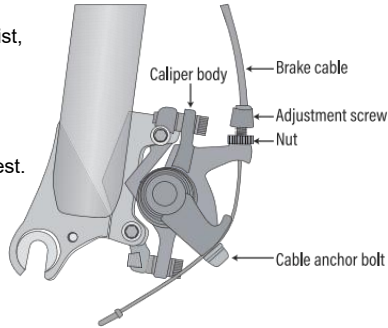


09. EINSTELLUNG UND VERWENDUNG DER BREMSE

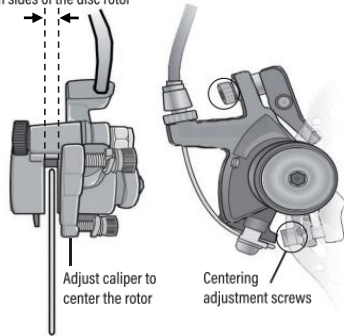
9.1 EINSTELLUNG DER BREMSE

Vor dem Ausrichten der mechanischen Scheibenbremse sicherstellen, dass der Bremszug ordnungsgemäß in den Feststellhebel eingeführt ist. Wenn der Scheibenrotor verbogen oder beschädigt ist, muss der Rotor zuerst ausgetauscht werden.

Wenn die Bremse nicht flexibel ist, lösen Sie die Befestigungsschraube des Bremszugs, verkürzen Sie den Bremsweg des Bremszugs und ziehen Sie dann die Schraube fest. Alternativ können Sie, wenn die Bremse zu empfindlich ist, den Abstand des Bremszugs vergrößern.

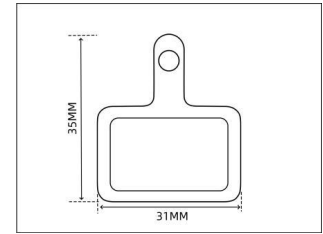


Leave the same clearance on both sides of the disc rotor



Wenn der Rotor ständig an der Bremsbelag reibt oder zu viel Spiel hat, lösen Sie die beiden Zentriereinstellschrauben, aber entfernen Sie sie nicht. Drehen Sie das Rad langsam und überprüfen Sie den Abstand zwischen Rotor und Bremsbelag. Passen Sie die Position des Bremsbelaags und des Rotors an, um Reibung zwischen Rotor und Belag zu vermeiden. Ziehen Sie die Schrauben nach der Einstellung wieder fest.

Sie können Bremsen auch bei Fachhändlern bestellen. Die Abmessungen sind links angegeben (in mm):



9.2 VERWENDUNG DER BREMSE

Die Bremse dient zur Geschwindigkeitskontrolle und nicht nur zum Anhalten des Fahrrads. Die maximale Bremskraft des Rades steht zur Verfügung, bevor das Rad „blockiert“ (stillsteht) und anschließend rutscht. Sobald die Reifen rutschen, geht der größte Teil der Bremskraft und jegliche Kontrolle über das Fahrrad verloren. Sie müssen das sanfte Bremsen und Anhalten üben, ohne das Rad zu blockieren. Diese Technik wird als progressive Bremsmodulation bezeichnet.

- Drücken Sie den Verriegelungshebel in Richtung Lenker, um die Bremskraft schrittweise zu erhöhen.
- Wenn die Räder blockieren, verringern Sie die Bremskraft, damit die Räder sich weiterdrehen können, ohne zu blockieren.

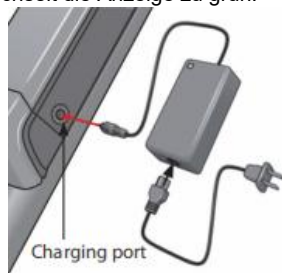
10. AUFLADEN: RICHTLINIEN FÜR DEN SICHEREN UMGANG

10.1 BITTE BEACHTEN SIE

- Bitte befolgen Sie die Gebrauchsanweisung. Andernfalls haften Sie für die daraus resultierenden Folgen.
- Bitte verwenden Sie das Original-Spezialladegerät und keine anderen Ladegeräte.
- Beachten Sie den Typ der aufladbaren Batterie und die entsprechende Spannung. Verwenden Sie keine unterschiedlichen Batterietypen zusammen. Die Ladezeit darf 12 Stunden nicht überschreiten und der Ladestrom darf 3 A nicht überschreiten.

10.2 BEDIENUNGSANLEITUNG

- Stecken Sie die Ladeklemme wie in der Abbildung gezeigt in den Ladeanschluss der Batterie des Elektrofahrads.
- Stecken Sie die Spitze des Kabels in das Ladegerät.
- Die rote Anzeige leuchtet dann auf und bleibt rot, bis der Akku vollständig aufgeladen ist. Nachdem der Akku vollständig aufgeladen ist, wechselt die Anzeige zu grün.



11. FEHLERCODES

Bei einem elektrischen Problem werden „Fehler“ und ein Fehlercode angezeigt. Die genaue Bedeutung des Fehlers ist:

Fehlercode	Definieren
21	Anormale Stromstärke
22	Anormaler Öldruck
23	Motorphasenfehler
24	Abnormale Motor-Hallen-Kabel
25	Ungewöhnliches Bremsverhalten
30	Kommunikationsausnahme
31	Ein-/Aus-Taste klemmt
34	6 km Funktionstaste Haftung

12. FEHLERBEHEBUNG UND METHODEN FÜR PRODUKTE

Fehlerphänomen	Fehlerbeurteilung	Fehlerbehebung
Die Anzeige leuchtet nicht, der Motor dreht sich nicht.	Batteriespannung im Unterspannungszustand	Jetzt aufladen
	Die Batterie ist leer	Batteriewechsel
	Defekte Stromverriegelung	Ersatz der Zentralverriegelung
Der Hochgeschwindigkeitstrieb des Motors kann nach dem Einschalten der Stromsperre nicht mehr gesteuert werden	Stellen Sie den Griff und die drei Drähte des Controllers in die richtige Position	Wieder verbinden
Scheinwerfer funktionieren nicht	Beschädigter Scheinwerferschalter	Austausch des Schalters
Motor schaltet sich ein und aus	Schlechter Batteriekontakt	Adjust or polish contacts
	Kein Kontakt, wenn die Stromverriegelung durchgebrannt ist	Ersatz der Zentralverriegelung
Kurze Reichweite mit einer einzigen Batterieladung	Ende der Batterielebensdauer	Batteriewechsel
	Batteriespannungsfehlpassung	Batteriewartung oder Batteriewechsel
Akku lädt nicht oder wird nicht vollständig geladen	Die Batterie ist leer	Batteriewechsel
	Keine Ausgabe vom Ladegerät	Austausch des Ladegeräts
	Schlechter Kontakt zwischen Ladegerät und Ladebuchse	Ersatz der Ladebuchse

Fehlerphänomen	Fehlerbeurteilung	Fehlerbehebung
Controller-Komponente durchgebrannt	Ausfall von Bauteilen aufgrund von Wassereintritt und Kurzschluss im Controller	Austausch des Controllers

13. PRODUKT-SICHERHEITSHINWEISE

13.1 VORSICHTSMAßNAHMEN BEIM LADEN

- Legen Sie den Akku während des Ladevorgangs an einen sicheren Ort, der für Kinder unzugänglich ist.
- Der Akku des Elektrofahrrads muss in einer Umgebung mit einer Temperatur zwischen -20 und 45 °C gelagert werden. Stellen Sie das Elektrofahrrad nicht an einem Ort auf, an dem die Temperatur 45 °C überschreitet. Wenn die Umgebungstemperatur unter -20 °C liegt, wird der Akku automatisch gesperrt und kann weder aufgeladen noch verwendet werden.
- Halten Sie die Batterie trocken. Legen Sie sie nicht in Säure-/Laugenflüssigkeiten und halten Sie sie von Regen, Feuer oder hohen Temperaturen fern. Halten Sie die Metallkontakte bei Bedarf sauber. Reinigen Sie sie mit einem weichen, trockenen Tuch.
- Es ist strengstens verboten, die positiven und negativen Pole der Batterie verkehrt herum anzuschließen, es ist strengstens verboten, die positiven und negativen Pole der Batterie anzuschließen, und es ist strengstens verboten, die Batterie zu beschädigen, zu zerlegen oder kurzzuschließen.
- Die Batterie darf nicht ohne Genehmigung zerlegt werden, und es dürfen keine unsachgemäßen Handlungen an der Batterie vorgenommen oder diese unsachgemäß verwendet werden.
- Bitte verwenden Sie den Originalakku. Ersetzen Sie ihn nicht durch andere Marken oder Produkte.

- Verwenden Sie das Original-Ladegerät. Bitte verwenden Sie keine Ladegeräte anderer Marken oder andere Akkus für dieses Ladegerät.
- Decken Sie das Ladegerät während des Ladevorgangs nicht ab.
- Verwenden Sie den Akku nicht, wenn er nicht vollständig aufgeladen ist.
- Bevor Sie das Elektrofahrrad aufladen, vergewissern Sie sich, dass der Ladeanschluss trocken und frei von Fehlfunktionen und Fremdkörpern ist. Verwenden Sie zum Aufladen nur die richtige Steckdose (100 V–240 V/50 Hz–60 Hz). Halten Sie Kinder und Haustiere vom Elektrofahrrad fern, während es aufgeladen wird, und stellen Sie sicher, dass sich keine brennbaren Gegenstände in der Nähe befinden.
- Verwenden Sie das Elektrofahrrad auf keinen Fall während des Ladevorgangs oder wenn es an ein Ladegerät angeschlossen ist.
- Verriegeln Sie den Akku unbedingt mit dem mitgelieferten Akkuschlüssel und ziehen Sie den Akkuschlüssel heraus, bevor Sie das Elektrofahrrad benutzen. Bewahren Sie den Schlüssel sorgfältig auf. Bei Verlust haftet der Benutzer in vollem Umfang.
- Wenn Sie den Akku oder das Ladegerät versehentlich vollständig in Wasser tauchen, schalten Sie das Produkt bitte sofort aus, trennen Sie den Motor vom Akku und beenden Sie den Ladevorgang. Wenden Sie sich dann umgehend an unseren technischen Support und starten Sie das Produkt erst wieder, nachdem wir eine Funktionsprüfung durchgeführt haben.

13.2 BATTERY HANDLING PRECAUTIONS

- Recycle or discard the battery in an environment-friendly way.
- Do not throw the battery into fire. The battery may be exploded or leaked.
- Do not discard the battery in ordinary household garbage.



13.3 VORSICHTSMAßNAHMEN BEIM REITEN

- **Nachtfahrt**

Das Fahrradfahren bei Nacht ist viel gefährlicher als tagsüber. Ein Radfahrer ist für Autofahrer und Fußgänger nur sehr schwer zu sehen. Daher sollten Kinder niemals in der Dämmerung oder bei Nacht Fahrrad fahren. Erwachsene, die sich dafür entscheiden, das erheblich erhöhte Risiko des Fahrradfahrens in der Dämmerung oder bei Nacht in Kauf zu nehmen, müssen sowohl beim Fahren als auch bei der Auswahl spezieller Ausrüstung, die dieses Risiko verringert, besondere Vorsicht walten lassen.

- **WARNUNG – STRASSEN- UND GELÄNDEBEDINGUNGEN:**

Der Zustand der Fahrbahn ist sehr wichtig. Wenn die Fahrbahn nass ist oder Sand, Laub, kleine Steine oder andere lose Fremdkörper auf der Oberfläche liegen, auf der Sie fahren möchten, verringern Sie vorsichtig die Geschwindigkeit des Fahrrads und fahren Sie mit besonderer Vorsicht. Außerdem benötigen Sie mehr Zeit und eine längere Strecke zum Anhalten. Bremsen Sie früher als normal und mit weniger Kraft. Betätigen Sie zuerst die Hinterradbremse und dann die Vorderradbremse, falls vorhanden, um zu verhindern, dass das Fahrrad rutscht oder umfällt.

- **WARNUNG – VOM STIEL ZUR GABEL**

Wenn die Lenkerkomponenten nicht ordnungsgemäß festgezogen sind, kann dies zu Kontrollverlust, schweren Verletzungen oder zum Tod führen. Überprüfen Sie vor jeder Fahrt, dass sich der Lenker nicht bewegen lässt und fest mit dem Rahmen verbunden ist.

14. PRODUKTPFLEGEHINWEISE

WARNING!

- Die Nichtdurchführung von Wartungsarbeiten am Fahrrad kann zu Fehlfunktionen wichtiger Teile und zu schweren Verletzungen oder zum Tod führen. Eine ordnungsgemäße Wartung ist für die Leistungsfähigkeit und den sicheren Betrieb des Fahrrads von entscheidender Bedeutung.
- Die empfohlenen Intervalle und der Bedarf an Schmierung und Wartung können je nach den Bedingungen, denen das Fahrrad ausgesetzt ist,

variieren. Überprüfen Sie das Fahrrad vor jeder Benutzung und führen Sie die erforderlichen Wartungsarbeiten durch.

Dieser Abschnitt enthält wichtige Informationen zur Wartung und hilft Ihnen dabei, die richtigen Maßnahmen zu ergreifen, wenn Sie ein Problem mit der Funktion des Fahrrads haben. Wenn Sie Fragen zur Wartung haben, wenden Sie sich bitte an unseren Kundendienst unter Mailbox: support@varunebike.com oder suchen Sie einen qualifizierten Fahrradmechaniker auf.

Die richtige regelmäßige Wartung Ihres neuen Fahrrads wird:

- Reibungsloser Ablauf
- Langlebigere Komponenten
- Sichereres Fahren
- Geringere Betriebskosten

14.1 GRUNDLEGENDE WARTUNG

Die folgenden Verfahren helfen Ihnen dabei, Ihr Fahrrad zu pflegen, damit Sie viele Jahre lang Freude daran haben.

- Bei lackierten Rahmen die Oberfläche abstauben und losen Schmutz mit einem trockenen Tuch entfernen. Zum Reinigen mit einem feuchten Tuch abwischen, das in einer milden Reinigungsmittelmischung getränkt ist. Mit einem Tuch trocken und mit Auto- oder Möbelwachs polieren. Kunststoffteile und Gummireifen mit Wasser und Seife reinigen. Verchromte Fahrräder sollten mit einer Rostschutzflüssigkeit abgewischt werden.
- Bewahren Sie Ihr Fahrrad unter einem Schutzdach auf. Vermeiden Sie es, es im Regen stehen zu lassen oder korrosiven Materialien auszusetzen.
- Wenn die Farbe zerkratzt ist oder bis auf das Metall abgeblättert ist, verwenden Sie Ausbesserungsfarbe, um Rost zu verhindern. Als vorbeugende Maßnahme kann auch klarer Nagellack verwendet werden.
- Das Radfahren am Strand oder in Küstengebieten setzt Ihr Fahrrad Salz aus, das sehr korrosiv ist. Waschen Sie Ihr Fahrrad

regelmäßig und wischen oder sprühen Sie alle unlackierten Teile mit einem Rostschutzmittel ein. Achten Sie darauf, dass die Felgen trocken sind, damit die Bremsleistung nicht beeinträchtigt wird. Trocknen Sie Ihr Fahrrad nach Regen und tragen Sie ein Rostschutzmittel auf. Wenn die Naben- und Tretlager Ihres Fahrrads in Wasser getaucht waren, sollten sie ausgebaut und neu gefettet werden. Dadurch wird eine beschleunigte Verschlechterung der Lager verhindert.

Reinigen und schmieren Sie regelmäßig alle beweglichen Teile, ziehen Sie die Komponenten fest und nehmen Sie bei Bedarf Einstellungen vor.

14.2 SCHMIERPLAN

Komponente	Schmiermittel	Methode
Wöchentlich		
Ketten	Kettenschmiermittel oder leichtes Öl	Aufpinseln oder aufsprühen
Bremssättel	Öl	Drei Tropfen aus der Ölfkanne
Bremshebel	Öl	Zwei Tropfen aus der Ölfkanne
Freewheel	Öl	Zwei Tropfen aus der Ölfkanne
Schaltwerksysteme	Leichtöl oder Fett	Alle Drehpunkte sollten geschmiert werden (bei starkem Regen oder schlammigen Bedingungen häufiger). Überschüssiges Öl abwischen.

Komponente	Schmiermittel	Methode
Bremsseile	Lithiumbasiertes Fett	Kabel aus der Ummantelung entfernen. Über die gesamte Länge einfetten, überschüssiges Schmiermittel von anderen Oberflächen abwischen.
Bremshebel und Bremssattel-Drehpunkte	Leichtöl	Zwei bis drei Tropfen aus der Ölfkanne
Schaltkabel	Dünne Fettschicht	Reinigen und schmieren
Jährlich		
Tretlager	Lithiumbasiertes Fett	Demontieren
Pedale	Lithiumbasiertes Fett	Demontieren
Radlager	Lithiumbasiertes Fett	Demontieren
Headset	Lithiumbasiertes Fett	Demontieren
Sattelstütze	Lithiumbasiertes Fett	Demontieren
Pedale: die zerlegt werden können	/	Wenden Sie sich für die Wartung an einen Fahrradmechaniker.

Hinweis: Die Häufigkeit der Wartung sollte bei Verwendung unter nassen oder staubigen Bedingungen erhöht werden. Nicht übermäßig schmieren. Entfernen Sie überschüssiges Schmiermittel, um Schmutzansammlungen zu vermeiden. Verwenden Sie **niemals** einen Entfetter zum Schmieren Ihrer Ketten.

14.3 WARTUNG VON TEILEN

Reifen

Häufigkeit: Mindestens bei jeder Verwendung überprüfen und warten.

Prüfen	Aktion	Wartung
Reifen InAatfon	Reifendruck prüfen	Pumpen Sie den Reifen auf den auf der Reifenseitenwand angegebenen Druck auf. Weitere Informationen finden Sie unter „Aufpumpen eines Reifenschlauchs“. Wenn es sich um einen breiten Reifen handelt, finden Sie weitere Informationen unter „Reparieren eines platten Reifens“.
	Überprüfen Sie beim Aufpumpen oder Wiedereinbau des Reifens, ob die Wulst richtig sitzt.	Reduzieren Sie den Luftdruck im Schlauch und setzen Sie den Wulst wieder ein.
	Drehen Sie das Rad und überprüfen Sie, ob die Drehung/Ausrichtung gleichmäßig und reibungslos ist.	Lösen Sie die Achsmutter(n) und justieren Sie sie, bis sie richtig sitzen. Wenn die Nabenlager reparaturbedürftig sind, wenden Sie sich zur Reparatur an einen Fahrradmechaniker.

Prüfen	Aktion	Wartung
Perlenaufgabe	Überprüfen Sie, ob Speichen gebrochen oder locker sind.	Wenden Sie sich zur Reparatur an einen Fahrradmechaniker.
Lauffläche	Auf Anzeichen von übermäßigem Verschleiß, Abflachungen oder Schnitten und Beschädigungen überprüfen.	Reifen ersetzen.
Ventile	Überprüfen Sie, ob die Ventilkappen angebracht und frei von Verschmutzungen sind.	Entfernen Sie Schmutz vom Ventil.

Räder

Häufigkeit: Mindestens bei jeder Verwendung überprüfen und warten.

Prüfen	Aktion	Wartung
Felgen	Auf Schmutz und Fett untersuchen.	Verwenden Sie ein sauberes Tuch oder waschen Sie es mit Seifenwasser, spülen Sie es ab und lassen Sie es an der Luft trocknen.
Räder	Überprüfen Sie, ob die Räder fest am Fahrrad befestigt sind und die Achsmuttern fest angezogen sind.	Bei Bedarf nachjustieren und die Achsmuttern festziehen.

Prüfen	Aktion	Wartung
Räder	Drehen Sie das Rad und überprüfen Sie, ob die Drehung/Ausrichtung korrekt ist.	Wenden Sie sich zur Reparatur an einen Fahrradmechaniker.
Speichen	Überprüfen Sie, ob Speichen gebrochen oder locker sind.	Wenden Sie sich zur Reparatur an einen Fahrradmechaniker.
Nabenlager	Heben Sie jedes Rad an und prüfen Sie, ob es seitlich wackelt.	Wenden Sie sich zur Reparatur an einen Fahrradmechaniker.

Antrieb (Pedale, Ketten, Kettenrad, Kurbelsatz, Freilauf)

Prüfen	Aktion	Wartung
Pedale	Überprüfen Sie jeden Monat, ob jedes Pedal fest sitzt, und ziehen Sie es am Kurbelarm fest.	Falls erforderlich, neu einstellen und festziehen.
	Überprüfen Sie vor jeder Fahrt, ob alle vorderen und hinteren Pedalreflektoren sauber und an ihrem Platz sind.	Reinigen oder ersetzen

Prüfen	Aktion	Wartung
Pedallager	Überprüfen Sie vor jeder Fahrt, ob die Pedallager richtig eingestellt sind. Bewegen Sie das Pedal nach oben und unten sowie nach links und rechts. Wenn Sie Spiel oder Unebenheiten feststellen, muss das Pedal eingestellt, geschmiert oder ausgetauscht werden.	Reparatur beim Fahrradmechaniker vornehmen lassen
Ketten	Überprüfen Sie jede Woche, ob die Kette sauber, ordnungsgemäß geschmiert und rostfrei ist und keine Dehnungen, Brüche oder steife Glieder aufweist.	Bei Bedarf schmieren, bei Rost, Dehnung oder Bruch ersetzen.
Kurbelgarnitur	Überprüfen Sie jeden Monat, ob die Kurbelgarnitur (Kurbelarme, Kettenblätter, Tretlagerachse und Lager) korrekt eingestellt und fest angezogen ist.	Wenden Sie sich zur Reparatur an einen Fahrradmechaniker.

Bremsen

Häufigkeit: Vor jedem Gebrauch überprüfen und warten.

Prüfen	Aktion	Wartung
Levers	Überprüfen Sie, ob die Hebel fest am Lenker befestigt sind.	Positionieren Sie die Hebel so, dass sie zum Griff des Fahrers passen, und schrauben Sie sie fest am Lenker an.
Polster	Überprüfen Sie die Position, den Abstand und den Druck der Bremsbeläge.	Siehe Abschnitt 9: Einstellen der Bremsen
Kabel	Überprüfen Sie die Außenhülle auf Knicke, gedehnte Spulen und Beschädigungen. Überprüfen Sie die Kabel auf Knicke, Rost, gebrochene Litzen oder ausgefranste Enden. Überprüfen Sie die Außenhülle auf Knicke, gedehnte Spulen und Beschädigungen.	Kabel austauschen.
	Überprüfen Sie, ob das Gehäuse richtig in jedem Kabelanschlag des Fahrrads sitzt. Wartung	Es wird empfohlen, die Kabel und das Gehäuse nach jeder Fahrsaison auszutauschen.

14.4 NABENLAGER

Für Nabenlager werden spezielle dünne Schraubenschlüssel, sogenannte Konusschlüssel, benötigt. Wenn Sie diese Werkzeuge nicht besitzen, versuchen Sie nicht, die Nabenlager einzustellen. Lassen Sie die Einstellung von einem qualifizierten Fahrradmechaniker vornehmen, wenn Sie Zweifel haben.

- Überprüfen Sie, ob keine der Sicherungsmuttern locker ist.
- Zum Einstellen entfernen Sie das Rad vom Fahrrad und lösen Sie die Kontermutter auf einer Seite der Nabe, während Sie den Lagerkonus auf derselben Seite mit einem Konusschlüssel festhalten.
- Drehen Sie den Einstellkegel nach Bedarf, um das Spiel zu beseitigen.
- Ziehen Sie die Kontermutter wieder fest, während Sie den Einstellkonus in Position halten.
- Überprüfen Sie erneut, ob sich das Rad frei drehen lässt, ohne übermäßiges Seitenspiel.

14.5 AUFBLASEN DES REIFENS

WARNUNG!

- Ein nicht richtig sitzender Reifen kann unerwartet platzen und schwere Verletzungen oder den Tod verursachen. Achten Sie darauf, dass der Reifen beim Aufpumpen des Schlauchs richtig sitzt.
- Übermäßiges Aufpumpen oder zu schnelles Aufpumpen des Schlauchs kann dazu führen, dass der Reifen von der Felge springt und das Fahrrad beschädigt oder der Fahrer verletzt wird. Verwenden Sie zum Aufpumpen des Schlauchs immer eine Handpumpe. Verwenden Sie zum Aufpumpen des Schlauchs keine Tankstellen-Pumpe.

Befolgen Sie diese Schritte, um einen Reifen aufzupumpen:

- Entfernen Sie die Ventilkappe und füllen Sie Luft nach.
- Stellen Sie sicher, dass der Reifen auf beiden Seiten gleichmäßig auf der Felge sitzt.
- Drehen Sie das Rad und überprüfen Sie es auf hohe und niedrige Stellen.

- Befüllen Sie den Reifen vollständig bis zum empfohlenen psi-Wert, der auf der Reifenseitenwand angegeben ist.
- Stellen Sie sicher, dass der Reifen auf beiden Seiten gleichmäßig auf der Felge sitzt. Ist dies nicht der Fall, lassen Sie etwas Luft ab und wiederholen Sie die Schritte drei bis sechs.
- Überprüfen Sie die Ventilkappe oder den Ventilschaft auf Verschmutzungen und reinigen Sie diese gegebenenfalls.
- Setzen Sie die Ventilkappe wieder sicher auf den Ventilschaft.

15. GARANTIEERKLÄRUNG

Zusätzlich zur gesetzlichen Gewährleistung gewährt VARUN für elektronische Komponenten wie „Motor“, „Steuergerät“, „Display“ und „Batterie“ eine Garantie von einem Jahr nach der Registrierung durch den Kunden.

Verschleißteile wie „Bremsen“, „Bremssättel“, „Bremsbeläge“, „Lampen“ usw. sind von der Garantie ausgeschlossen. Mängel, die durch einen Unfall oder unsachgemäße Handhabung verursacht wurden, sind grundsätzlich ausgeschlossen.

15.1 Any of the following will void the warranty

- Nichtbeachtung aller Anweisungen oder Empfehlungen, die in der Bedienungsanleitung aufgeführt sind.
- Unfall mit einem einzelnen Fahrzeug, Unfall oder Fahrzeugschaden durch unachtsames Parken.
- Illegales Verhalten.
- Sie haben Ihr E-Bike nie registriert oder konnten keine Bestellnummer angeben.
- Elektronische Produkte zum Selberreparieren.
- Missbrauch von Fahrrädern auf unbefestigtem Gelände, Schmutz, Schnee, Wasser, Sand, Kies und Wasser.
- Wenn das Fahrrad als Leihfahrzeug genutzt wird.
- Schäden durch Erdbeben, Blitzschlag, Feuer, Überschwemmungen und andere Naturkatastrophen.

- Längerer Kontakt mit Regen, Hagel, Schnee oder direkter Sonneneinstrahlung kann zu Rostbildung und/oder Verfärbungen der Lackierung führen.
- Die Überlastung überschreitet die empfohlene Belastung.
- Schäden, die durch Nägel, Nadeln, Glasscherben, Schutt, scharfe Steine oder andere Fremdkörper verursacht wurden.
- Springen von Rampen, Treppen oder erhöhten Rampen, wenn das Fahrrad für Stunts verwendet wird, aber nicht darauf beschränkt ist.
- Wenn das Fahrzeug für Wettbewerbe oder Rennen verwendet wird.
- Wenn Änderungen am Motor, am elektrischen System, an der Aufhängung und an der Batterie vorgenommen wurden, unabhängig vom Zweck.
- Verwendung anderer, vom Hersteller nicht zugelassener Komponenten.

Durch unsachgemäße Pflege und Handhabung verursachte Schäden.

- Aufgrund der Beschaffenheit des Produkts müssen einige Komponenten vom Hersteller stammen, darunter unter anderem Batterien, Motoren, Anzeigen, Steuergeräte, LED-Scheinwerfer, Bremsen oder Bremsbeläge. Andere Komponenten wie Reifen, Schläuche, Sättel, Gepäckträger und Körbe können von gelisteten oder kompatiblen Produkten stammen, die vom Händler oder Hersteller vorab genehmigt wurden.
- Wenn Sie Fragen zur Garantie haben oder Ansprüche geltend machen möchten, wenden Sie sich bitte an den VARUN-Kundendienst unter:
- E-Mail: support@varunebike.com

16. FAQ

Q: Wie funktioniert der Kundendienst/die Garantie nach dem Kauf?

A: Wenn Sie ein Problem mit Ihrem Fahrrad haben, hinterlassen Sie uns bitte eine Nachricht auf der Plattform, auf der Sie Ihr Fahrrad gekauft haben, oder kontaktieren Sie uns direkt: support@varunebike.com

Wir melden uns innerhalb eines Werktags bei Ihnen. Beschreiben Sie Ihr Problem möglichst detailliert und senden Sie uns Bilder oder ein Video, das das Problem zeigt. Wir leiten Ihr Problem/Video an unser technisches Team weiter und bieten Ihnen eine Lösung an.

Q: Kann ich bei Regen fahren?

A: Ja, bei mäßigem oder leichtem Regen kann das Fahrrad problemlos gefahren werden. Bitte stellen Sie sicher, dass das Fahrrad vor der nächsten Fahrt vollständig trocken ist, da es sich sonst willkürlich abschaltet. Parken Sie Ihr Fahrrad jedoch nicht im Regen und fahren Sie nicht durch Wasser. Das Fahrzeug und die elektrischen Komponenten dürfen nicht mit Wasser in Berührung kommen.

Q: Was ist das Wichtigste, was ich tun kann, um meine Batterie zu pflegen?

A: Denken Sie daran, Ihr Fahrrad rechtzeitig aufzuladen und lassen Sie es nicht mit leerem Akku stehen. Denken Sie daran, wenn Sie den Akku längere Zeit nicht benutzen, laden Sie ihn alle 2 Monate auf, da er sonst aufgrund fehlender Energie leer wird. Keine Energie. Dies führt zu kurzen Fahrten oder dazu, dass das Display nicht mehr angeht.

Q: Wie groß ist die Reichweite meiner VARUN-Batterie?

A: Dies hängt von der Situation ab, von Faktoren wie der Batterie selbst (Kapazität, Zustand, Ladezyklen), der Landschaft (auch in den Bergen), dem Wetter (Rückenwind oder Gegenwind, kalt/warm), der Leistungsunterstützung (niedrig/hoch) usw. Eine allgemeine Antwort ist nicht möglich. Unter Laborbedingungen wurde jedes VARUN-Fahrrad während des Tests über 100 Kilometer gefahren. Es wird empfohlen, den Pedal-Assist-Modus zu verwenden, der die Reichweite verbessert.

Q: Haben Sie einen Ersatzschlüssel für mein E-Bike?

A: Hallo, wir haben keinen Ersatzschlüssel. Bitte bewahren Sie Ihren Schlüssel sicher auf, falls Sie ihn verlieren sollten.

Q: Von Zeit zu Zeit zeigt mein Display Fehler an, flackert und geht gelegentlich aus, anstatt sich einzuschalten!

A: Hier könnte es sich um schlechte Batteriekontakte handeln. Reinigen Sie zunächst die Kontakte an der Batterie, sprühen Sie sie mit WD 40 / Caramba oder einem ähnlichen Produkt ein und überprüfen Sie, ob die Batterie korrekt in der mitgelieferten Halterung sitzt. Wenn die Batterie in der Halterung wackelt, befestigen Sie sie. Wenn das Display während der Fahrt ausgeht, ist möglicherweise der Kontakt zwischen Batterie und Steuereinheit unterbrochen. Es ist auch sinnvoll, die Kontakte an der Steuereinheit direkt hier zu überprüfen.

Q: Ich möchte ein weiteres Fahrrad kaufen!

A: Fragen Sie unsere Verkäufer nach einem „Treuerabatt“ auf ein anderes neues Fahrrad oder ein günstiges generalüberholtes Fahrrad (1 Jahr Garantie). Wir helfen Ihnen gerne weiter, senden Sie uns einfach eine E-Mail.

17. AFTER-SALES SERVICES

Kategorie	Komponenten	Gewährleistungsfrist
Stromversorgungssystem	Batterie	12 Monate
	Motor	12 Monate
	Steuergerät	12 Monate
Elektrische Anlage	Instrument	6 Monate
Elektrische Anlage	integrierte Linie	6 Monate
	Bremshebel bei ausgeschaltetem Motor	6 Monate

Kategorie	Komponenten	Gewährleistungsfrist
Elektrische Anlage	Schlüsselschalter	6 Monate
	Scheinwerfer	6 Monate
	Sensor	6 Monate
System mit variabler Drehzahl	Links- und Rechts-Daumenschalter	6 Monate
	Geriffelte Scheibe	6 Monate
Teil 1	Ladegerät	6 Monate
Teil 2	Batteriehalter	6 Monate
Teil 3	Pedal	6 Monate
Teil 4	Kurbel	6 Monate
Teil 5	Sitzrohr	6 Monate
Teil 6	Sitzkissen	6 Monate
Teil 7	Sattelklemme	6 Monate
Verschleißteile	Bremsbelag	1 Monate
	Innen- und Außenreifen	1 Monate
	Kette	1 Monate
Vorgestellte Teile	Toolkit	0 Monate
	Kotflügel	0 Monate

Bekanntmachung:

Verbrauchsmaterialien und Geschenkartikel sind vom Kundendienst ausgeschlossen. Die Garantiebestimmungen gelten nicht für folgende Bedingungen, bei denen es sich nicht um Qualitätsprobleme handelt.

17.1.1 Fehler, die durch nicht bestimmungsgemäßen Gebrauch verursacht wurden. Bedienungsanleitung.

17.1.2 Normale Abnutzung, Unfälle, Missbrauch, Vernachlässigung, unsachgemäße Montage oder unsachgemäße Wartung von Teilen sowie unsachgemäße Verwendung von Zubehör durch einen Benutzer.

17.1.3 Teile, die bei normalem Gebrauch einem natürlichen Verschleiß unterliegen, oder Umstände, die nicht unter die oben genannte Garantie fallen.

17.1.4 Fehlerhafte Wartung und Instandhaltung oder Fehler und Schäden an anderen Teilen aufgrund von Verschleiß an Verbrauchsmaterialien.

17.1.5 Die Garantiekarte stimmt nicht mit dem Fahrradmodell überein oder das Fahrradmodell wurde geändert.

17.1.6 Schäden, die durch Überlastung, Überfahren von Hindernissen (einschließlich, aber nicht beschränkt auf das Herunterfahren von Stufen und Stürze), Extremsportarten usw. verursacht werden.

17.1.7 Schäden durch höhere Gewalt (wie Feuer, Erdbeben, Blitzschlag und Überschwemmung).

17.1.8 Im Rahmen der Garantiebestimmungen, jedoch nach Ablauf der Garantiefrist.

17.1.9 Im Allgemeinen hält ein vollständig aufgeladener Akku im Standby-Modus 90 Tage. Laden Sie den Akku nach jedem Gebrauch auf. Eine vollständige Entladung des Akkus kann zu dauerhaften Schäden führen und die Elektronik im Akku zeichnet die

Laden und Entladen der Batterie. Schäden, die durch Überentladung oder Unterentladung verursacht werden, sind nicht durch die Garantie abgedeckt.

17.1.10 Schäden, die durch Kollisionen während der Verwendung des Produkts und seiner Teile verursacht wurden.

For any questions, please feel free to contact us. We will send you a reply and solve the problem within 24 hours.

Email: support@varunebike.com



VARUN

support@varunebike.com

